

بررسی گسترش کالبدی شهر بوکان و اثرات آن بر پیرامون

توفیق فروغی^{۱*}، حسن هوشیار^۲، کاوه ضیافتی^۳

۱- دانشجوی کارشناسی ارشد جغرافیا و برنامه ریزی شهری دانشگاه پیام نور واحد مهاباد

۲- دکتری و استاد دانشگاه پیام نور واحد مهاباد

۳- کارشناسی ارشد و مدرس دانشگاه علمی کاربردی بوکان

*Matin_1002@yahoo.com

ارسال: خرداد ماه ۹۸ پذیرش: مرداد ماه ۹۸

چکیده

اصولاً سکونتگاهها به ویژه سکونتگاههای شهری تمایل به گسترش و توسعه دارند. این طرح توسعه در زمانها و مکانهای مختلف تحت تاثیر عوامل متعدد و متنوعی واقع گردیده است جهات گسترش شهرها از عمده مسائل مدیریت شهری امروز به شمار می رود. اگر شهر و پیکره زنده آن دستخوش مناسبات بیمار اقتصادی شود. این سوداگرانند که آینده شهر را رقم می زنند. در چنین شهری رشد ناموزون مثل سلولهای سرطانی به مرور شهر و مجموعه ساختاری آن را به ورطه غیر قابل برگشت بیماری بدخیم سوق می دهد. مجموعه های مسکونی قارچ گونه و مثل غده های سرطانی در پیرامون شهرها می رویند. سامانه خدمات رسانی و تامین نیازهای حیاتی چنین جمعیتی مختل می گردد و از شهر و هویت تاریخی و فرهنگی آن یک ساختمان بی قواره و بیمار باقی می ماند که آینده ای برای آن قابل تصور نخواهد بود. در این تحقیق که از نوع کاربردی - توسعه ای است و داده های خام که از طریق اسنادی و میدانی بدست آمده، پس از تلفیق و ترکیب یافته ها با توجه به نیاز تحقیق طبقه بندی و سپس به کمک مدلهای همچون مدل آنتروپی شانون و ترسیم نقشه در محیطهای Autocad, Gis نتایج پردازش و تجزیه و تحلیل شده است. شهر بوکان در جنوب استان آذربایجان غربی با قرار گرفتن در منطقه بدون خطر زلزله، دارای منابع آبی فراوان دارا بودن نقش مرکزی و بزرگترین شهر پر جمعیت در شمال استان کردستان و جنوب استان آذربایجان غربی، داشتن بزرگترین بازار دام غرب کشور، دارای مناسبترین شیب برای شهرسازی... در معرض بیشترین مهاجران به این شهر در سطح منطقه می باشد که دارای پیامدهای در تضاد با توسعه پایدار می باشد.

چراکه که تخریب اراضی کشاورزی، تبدیل عملکرد روستا به شهر در نواحی روستایی پیرامون، بیرون راندن اقشار کم درآمد از شهر بوکان و اسکان در نواحی پیرامونی، پدیده آلونک نشینی، تفکیک بافت اجتماعی شهر، پیوستگی بافتهای نامنسجم شهری و روستایی، مسکن ناهنجار و حاشیه نشینی، گسترش در نواحی بدون زیر ساخت، نارسایی در شبکه بندی، ترافیک و حمل و نقل عمومی، تخریب محله های بارز تاریخی، دگرگونی چشم اندازهای محیطی با ارزش، ساخت و ساز در نواحی در معرض مخاطرات محیطی، آلودگی های زیست محیطی در نواحی درونی و بیرونی و... از جمله مهمترین تهدایت تداوم روند فعلی گسترش فعلی شهر قلمداد میگردد، بنابراین ساماندهی و هدایت به رشد فیزیکی از جمله سیاستهاست که متولیان امر باید بدان عمل نمایند.

واژگان کلیدی: شهر، گسترش فیزیکی - فضا- توسعه پایدار

۱- مقدمه

رشد سریع شهری در کشورهای روبه توسعه مشکلات عمده‌ی اجتماعی، اقتصادی و فیزیکی پدید آورده است. (شایر جیما، ۱۳۸۲، ص ۳) یکی از موارد مهم فرایند شهرنشینی در ایران، گسترش سریع فیزیکی شهرهای آن است. با بروز تحولات جدید، شهرها به سرعت تغییرات و دگرگونیهای را پذیرفتند. این دگرگونیها به شکل افزایش سریع جمعیت و رشد فیزیکی شهرها به صورتی نامتعادل و ناهماهنگ بوده است. در کشورهای مختلف جهان در جهت به تعادل رساندن توزیع جمعیت و فعالیت‌های اقتصادی در سطح مناطق، راهکارهایی اتخاذ شده، که یکی از این راهکارها تقویت شهرهای میانه اندام در سطوح کالبدی- فیزیکی، اقتصادی و اجتماعی می‌باشد. در حال حاضر یکی از موارد تمام شهرهای کشور، رشد شهرنشینی و به تبع آن گسترش شاخکهای خزننده شهری بر اراضی پیراشهری است که پیامدهای چون حاشیه‌نشینی، از بین رفتن اراضی کشاورزی، افزایش جمعیت شهرها عدم پاسخگویی برخی از خدمات و کاربریها در شهرها، توزیع نامتناسب و ناسازگاری کاربریها گسستگی بافت‌های فیزیکی، گسترش شهر به جانب نواحی بالقوه خطرناک، مسائل زیست محیطی خصوصاً آلودگی و نابسامانی‌های سیمای شهر بوده است.

ساخت کالبدی شهر بازتاب اوضاع و احوال اجتماعی، فرهنگی، سیاسی و اقتصادی حاکم بر جامعه در فضا است که در یک مقطع زمانی مکانی خاص رخ داده و در بستر زمان تحول یافته است. برای شناسایی تحولات فضایی یک شهر علاوه بر تجزیه و تحلیل واقعیت‌هایی که به عنوان بررسی وضع موجود نام برده می‌شود، آگاهی از عوامل موثر در روند سکونت و ساختار مدیریت شهری در شکل‌گیری فضا لازم می‌آید.

دورنمای توسعه نامطلوب افقی و خطی که حاصل گسترش سریع شهرنشینی و نبود مکانیزم کنترل و مدیریت می‌باشد، تصویری از مسائل و معضلات کنونی (از هم گسیختگی بافتها و رشد در امتداد راههای بین شهری، مشکلات دسترسی به کاربریها، حجم زیاد ترافیک در معبر اصلی، تخریب اراضی و باغات شهر و پیرامون...) که در آینده با چنین روند گسترشی به یک بحران تبدیل می‌شود، را نشان می‌دهد. لذا این پژوهش بر آنست که ضمن بررسی وریشه‌یابی آشفتگی ساختار کالبدی و گسترش فیزیکی شهر بوکان، میزان تضاد آنرا با توسعه پایدار در تحولات رشد کالبدی شهر مورد بررسی قرار دهد. که با توجه به این روند سوالات اصلی تحقیق عبارتند از

- الف- عوامل مهم و تاثیر گذار بر افزایش جمعیت، رشد کالبدی و توزیع فضایی کاربریهای کنونی شهر بوکان چه بوده است؟
ب- مهمترین پیامدهای گسترش فیزیکی بوکان چه مواردی می‌باشد؟

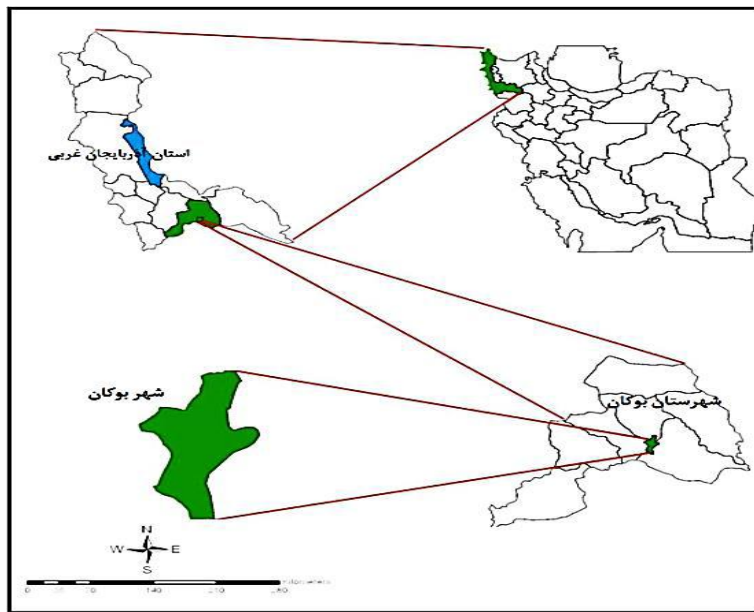
۲- پیشینه تحقیق

مطالعات صورت گرفته در زمینه مدیریت شهری در ایران بسیار کم و محدود به چند کتاب، مقاله و رساله می‌باشد. محور این نوشته‌ها نیز بیشتر تاکید بر ویژگیهای، ساختار و وظایف شهرداری دارد... از جمله کتابهای منتشر شده می‌توان به کتاب مدیریت شهری و روستایی در ایران، مشکلات، امکانات آن، تالیف منوچهر مزینی، کتاب مدیریت عمران شهری تالیف دکتر محمد تقی رضویان و کتاب مدیریت شهری از محمد سعید نیا، اشاره نمود.

از میان رساله‌ها می‌توان به رساله نقش مدیریت شهری در سازمان فضایی شهر ورامین، نوشته محبوبه جلالی در رشته جغرافیا و برنامه ریزی شهری به راهنمایی دکتر مظفر صرافی در دانشگاه شهید بهشتی و رساله طراحی سیستم مدیریت شهری متناسب شهرهای ایران (نمونه موردی شهر مشهد) نوشته غلامرضا کاضمیان در رشته برنامه ریزی شهری و منطقه‌ای دانشگاه شهید بهشتی اشاره کرد. در این اثنا مقاله حاضر تنها پژوهشی علمی می‌باشد که تاثیرات گسترش فضایی شهر را بر پیرامون شهر بوکان با دید جغرافیایی مورد بررسی قرار می‌دهد.

۳- منطقه مورد مطالعه

شهر بوکان در جنوب استان آذربایجان غربی بر سر جاده ترانزیتی غرب و با برخورداری از موقعیت ارتباطی مناسب (ارتباط با پنج شهر شاهیندژ، میاندوآب، سقز، مهاباد و سردشت از طریق جاده آسفالتی و تکاب از طریق جاده شوسه) دارای موقعیتی مرکزی در منطقه شمال و جنوب استان و آذربایجان غربی می باشد. (نقشه شماره ۱) و تحت تاثیر تحولات نظام سیاسی، اجتماعی و اقتصادی تغییرات زیادی را بر پیکره خود به خصوص از اواخر دهه ۱۳۵۰ به بعد شاهد بوده است. بدنبال تحولات سیاسی انقلاب و بروز ناآرامیهای در منطقه و افزایش جمعیت حوزه های روستایی اطراف سیل مهاجرت به شهر بوکان آغاز می گردد. بررسی روند افزایش جمعیت شهر نشان می دهد که طی سالهای قبل از انقلاب اسلامی از سال ۱۳۳۵ تا اول انقلاب اسلامی، متوسط نرخ رشد برابر با ۷ درصد و با آغاز انقلاب تا سال ۱۳۷۵ متوسط نرخ رشد معادل ۸/۶ درصد بوده است که این امر در گسترش شتابان فیزیکی بسیار موثر بوده است. (مرکز آمار ایران، ۱۳۸۰)



شکل ۱- موقعیت شهر جغرافیای شهر

۴- فرضیه پژوهش

الف- به نظر میرسد تداوم روند کنونی گسترش بوکان دارای پیامدهای فضایی، اجتماعی، اقتصادی، محیطی در تضاد با توسعه پایدار می باشد.

۵- روش تحقیق

در این تحقیق که از نوع کاربردی - توسعه ای است. با توجه به ماهیت مطالعات جغرافیایی از روشهای مختلفی استفاده شده است. اما روش اصلی در این مقاله تحلیلی - توصیفی می باشد. در عین حال داده های خام که از طریق اسنادی و میدانی بدست آمده، پس از تلفیق و ترکیب یافته ها با توجه به نیاز تحقیق طبقه بندی و سپس به کمک مدل های همچون مدل آنتروپی شانون و ترسیم نقشه در محیطهای Autocad , Gis نتایج پردازش و تجزیه و تحلیل شده است.

۶- اهداف تحقیق

تعیین اهداف براساس فرصتها و تهدیدها مهمترین گام در برنامه‌ریزی است. به طور کلی اهداف موردنظر در انجام این تحقیق تلاش در جهت دستیابی به روند گسترش شهر و ارائه راهکار مناسب و اصولی به منظور توسعه فیزیکی پایدارتر شهر و جلوگیری از توسعه فیزیکی بی‌رویه و نامناسب آن است که دستیابی به این امر مستلزم در نظر گرفتن:

- ۱- اهداف زیست‌محیطی: جلوگیری از تخریب زمین، حفظ پیوند شهر و طبیعت
- ۲- اهداف اقتصادی: استفاده بهینه از زمین، پیشگیری از سوداگری زمین
- ۳- اهداف اجتماعی: کاهش نابرابری در استفاده از زمین، گسترش فضاهای جمعی، زیباسازی محیط شهری، شناخت و ریشه‌یابی علل و عوامل مهاجرت روستائیان به شهر و شناخت علل و عوامل موثر در تخلقات ساختمانی.
- ۴- اهداف کالبدی: حفظ تناسب در توسعه عمودی و افقی شهر و جلوگیری از به زیر ساخت و ساز رفتن زمین‌های مرغوب کشاورزی

۷- مبانی نظری**۱-۷- گسترش فیزیکی**

از ترکیب انواع فضاها یا کاربری‌های مسکونی، تجاری، صنعتی، تفریحی و مذهبی و ایجاد ارتباط و حرکت در زمان و مکان بین فضاهای یاد شده پیکره‌ای بوجود می‌آید که بصورت یک سیستم یا کالبد عمل می‌کند. این پیکره را می‌توان یک کالبد به حساب آورد و گسترش این کالبد را گسترش کالبدی یا فیزیکی یک شهر و یا یک مکان جغرافیایی قلمداد کرد. ساخت و سیمای شهر از یک سو و حرکات کمبودها و پویایی شهرها یا یک مکان جغرافیایی از سوس دیگر سازنده حیات کالبدی آن هستند. لذا می‌توان گسترش فیزیکی شهر و یا گسترش کالبدی را اینگونه تعریف نمود "به افزایش کمی و کیفی کاربریها و فضای کالبدی مسکونی، تجاری، مذهبی، ارتباطی و.. یک شهر در ابعاد افقی و عمودی که در طول زمان انجام می‌گیرد، می‌توان گسترش فیزیکی اطلاق نمود." (زنگی آبادی، ۱۳۷۶، ص ۳۸)

۸- عوامل موثر در توسعه فیزیکی شهرها

رشد و گسترش شهر در یک پهنه جغرافیای معلول شرایط و محیط خاص در آن مکان و در زمان خاص می‌باشد. که یک مجموعه شرایط در پیدایش و پویایی آن موثرند. بطور کلی این مجموعه شرایط به طور خلاصه بدین شرح می‌باشند:

الف - عوامل طبیعی

شرایط طبیعی از دیدگاه منطقه‌ای و نیز از جهت موقعیت‌های خاص یک شهر از عوامل پیشرفت یا شکل دهنده‌ی جهت توسعه است. از آنجا که محیط طبیعی در بستر زمان، موقعیت و گسترش شهرها را به وجود آورده است و در شکل دهی آنها نقش بسزایی را بازی کرده است، لذا از عوامل موثر بشمار می‌آید و لزوم مطالعات دقیق آنها در مسائل شهری بسیار مهم می‌باشد. مکان و موقعیت طبیعی شهرها می‌توانند در پیدایش، گسترش و یا انقراض شهرها نقش موثری داشته باشند.

ب - عوامل فرهنگی - اجتماعی

تاثیر عوامل فرهنگی - اجتماعی در شهرسازی و برنامه‌ریزی شهری آنچنان گسترده است که هیچ یک از عناصر مختلف شهری نمی‌توانند فاقد تاثیر این عوامل متصور باشند. هر شهر و مجموعه شهری همانطوریکه متأثر از عوامل طبیعی می‌باشد نتیجه‌ی علایق و خصوصیات فرهنگی، اجتماعی نیز می‌باشد. تمام سبکهای شهرسازی و برنامه‌ریزی ریشه در عوامل فرهنگی دارد. سبک ایرانی و اسلامی نمود کامل تاثیر عوامل فرهنگی در برنامه‌ریزی و گسترش شهرها می‌باشد.

ج- عوامل اقتصادی

بطور کلی فعالیتهای اقتصادی موجب اشتغال و جذب جمعیت به این گونه مراکز می شوند. بنابراین می توان گفت که اقتصاد یک شهر عاملی موثر برای توسعه اراضی می باشد. مسلماً روند توسعه فیزیکی شهرها با روند رشد اقتصادی آنها رابطه مستقیم دارد.

د- عوامل اداری - سیاسی

نقش دولتها در توسعه شهرها بر هیچکس پوشیده نیست. ساختار برنامه ریزی دولت می تواند باعث رکود و یا گسترش شهرها گردد. تصمیم های سیاسی دولتها در واگذاری مراکز سیاسی و اداری به شهرهای خاص، می تواند باعث توسعه آن شهر گشته و یا از بین رفتن وظایف سیاسی در برخی از شهرها با کم رنگ شدن آنها، شهرها دچار رکود گردند. تغییر پایتختها و تبدیل مراکز بخش به شهر در سالهای اخیر در ایران نمونه های از تاثیر دولت در توسعه شهر می باشد.

۹- الگوی گسترش فیزیکی شهر بوکان

هسته اولیه شهر بوکان در دشت کم عرضی با چشمه های متعدد آب و در کنار رسوبات آبرفتی سیمینه رود شکل گرفته که از طرف مشرق به کوه نالشکینه و از طرف مغرب به رودخانه سیمینه رود و کوه های غربی محدود میگردد. (مهندسین مشاور زیستا، ۱۳۸۰، ص ۵۷) تا حدود سال ۱۳۴۵ که آهنگ افزایش جمعیت و رشد شهر به صورت آرام و بطئی بود الگوی کالبدی و فیزیکی شهر از شبکه و ساخت متحد المرکز پیروی کرده و شهر به صورت هسته ای به دور منطقه مرکزی رشد کرده است. در طی دوره های بعدی همراه با افزایش جمعیت با آهنگ سریع، شهر بوکان به دلیل کم عرض بودن دشت و جریان جنوبی شمالی رودخانه سیمینه رود و نیز عبور جاده ترانزیتی غرب کشور با همین جهت (سقز- میاندوآب)، اراضی گسترده و با شیب مناسب شهر سازی، و نیز شهرکهای تازه تاسیس در بعد از انقلاب به صورت کاملاً خطی گسترش یافته است.

همچنین جهت غربی - شرقی شهر نیز به موازات جاده های بین شهری گسترش یافته است، از طرف غرب شهر در غرب سیمینه رود (محل امیر آباد) نیز به موازات جاده مهاباد شهر در حال گسترش می باشد. هم اکنون در انتها الیه شهر جاده مهاباد به موازات جاده بین روستای جنوب غربی شهرستان بوکان و جاده در دست احداث بوکان - سردشت به طرف روستای کهریزه، شهر در حال گسترش می باشد و می رود که این روستا نیز در آینده ای نزدیک به کالبد شهر پیوندد.

از طرف شرق نیز شهر بوکان به موازات جاده شاهیندژ تا حدی در حال گسترش می باشد، که علی رغم مناسب بودن اراضی از نظر گسترش فیزیکی، عدم وجود موانع طبیعی و اراضی حاصلخیز کشاورزی، موقعیت مناسب دسترسی، آثار کم زیست محیطی و نیز مقرون به صرفه بودن، گسترش در این جهت چندان محسوس نیست.

به طور کلی الگوی امروزی گسترش فیزیکی شهر کاملاً از الگوی خطی پیروی کرده و آنطوری که از عملکرد سازمانهای مربوطه نمایان است، بر این نوع گسترش شدت می بخشند.

به منظور بررسی و ارزیابی رشد کالبدی شهر بوکان از سال ۱۳۷۵ تا ۱۳۸۵، از مدل آنتروپی شانون کمک گرفته شد.

مدل آنتروپی:

مدل آنتروپی شانون برای تجزیه و تحلیل و تعیین مقدار پدیده رشد بیقواره شهری استفاده میشود. ساختار کلی مدل:

$$H = \sum_{i=1}^n p_i * \ln(n)$$

H = مقدار آنتروپی شانون

Pi = نسبت مساحت ساخته شده (تراکم کلی مسکونی) منطقه i به کل مساحت ساخته شده مجموع مناطق

N = مجموع مناطق

ارزش مقدار آنتروپی از صفر تا $\ln(n)$ است. مقدار صفر حاکی از توسعه فیزیکی خیلی متراکم شهر است. در حای که مقدار $\ln(n)$ نشانگر توسعه فیزیکی شهری است. هنگامی که ارزش آنتروپی از مقدار $\ln(n)$ بیشتر باشد، رشد پراکنده شهری اتفاق افتاده است.

جدول ۱ - محاسبه آنتروپی شانون برای سال ۱۳۷۵ شهر بوکان

ناحیه	مساحت	p	Ln(p)	P*ln(p)
ناحیه ۱	182.9203	0.104283	-2.26074	-0.23573
ناحیه ۲	236.5185	0.134839	-2.00367	-0.27017
ناحیه ۳	243.9019	0.139048	-1.97293	-0.27433
ناحیه ۴	170.1668	0.097012	-2.33291	-0.22632
ناحیه ۵	269.0712	0.153397	-1.87472	-0.28758
ناحیه ۶	294.906	0.168126	-1.78304	-0.29978
ناحیه ۷	356.612	0.203304	-1.59305	-0.32387
جمع	1754.082	1		-1.91779

جدول ۲ - محاسبه آنتروپی شانون برای سال ۱۳۸۵ شهر بوکان

ناحیه	مساحت	p	Ln(p)	P*ln(p)
ناحیه ۱	185.283	0.104252	-2.26095	-0.23571
ناحیه ۲	241.8687	0.136091	-1.99443	-0.27142
ناحیه ۳	245.3383	0.138043	-1.98019	-0.27335
ناحیه ۴	178.8202	0.100615	-2.29645	0.23106
ناحیه ۵	270.4567	0.152176	-1.88272	-0.2865
ناحیه ۶	296.005	0.166551	-1.79245	-0.29853
ناحیه ۷	359.4912	0.202272	-1.59814	-0.32326
جمع	1777.263	1		-1.91984

جدولهای ۱ و ۲ نشان می دهند که مقدار آنتروپی در سال ۱۳۷۵ برابر با ۱.۹۱۷۷۹ بوده است. از آنجا که حد نهایی برای آنتروپی ۲.۳۳۲۹۱ می باشد نزدیک بودن مقدار آنتروپی، بیانگر رشد پراکنده توسعه فیزیکی شهری است. این مقدار در سال ۱۳۸۵ برابر با ۱.۹۱۹۸۴ بوده است که نشان می دهد طی ده سال توسعه فیزیکی پراکنده و غیر متراکم می باشد. (خاکپور ۱۳۹۴ ص ۵۴)

۱۰- پیامدهای گسترش فیزیکی شهر بوکان

پیامدهای فضایی گسترش شهرها در نواحی اطرافشان، همواره متأثر از خصوصیات محیطی و فضایی این نواحی پیرامونی بوده است، بدین معنی که در صورت مناسب و مساعدت شرایط محیطی و وجود کاربری هایی با همجواری مناسب، این نواحی پذیرای اقشار جمعیتی در رده های بالای اجتماعی - اقتصادی و به تبع آن فعالیت هایی در خور این اقشار بوده اند. وجود وضعیت متضاد آنچه گفته شد در اطراف شهر منجر به هجوم فعالیتهای ناخواسته و ناسازگار با نواحی زیستی، که معمولاً مورد استفاده گروههای اقتصادی - اجتماعی پایین تر قرار میگیرند، خواهد شد. به طوری که این نواحی همواره به دلیل پیشروی مداوم فضایی شهرها متحمل پیامدها و مشکلاتی در ساختار فضایی شان می شوند (حق جو: ۱۳۸۳ ص ۸۵)

رشد و گسترش بی رویه شهر گرایی، شهرنشینی و شهرسازی در سده اخیر (بعد از سال ۱۳۰۴ و عمدتاً بعد از دهه ی ۱۳۴۰) در بسترهای جغرافیای متفاوت، بدون توجه به ضوابط و معیارهای زیست محیطی فضای شهری و محیط پیرامون آن را مورد هجوم بی رحمانه ی خود قرار داده و عواقب سوئی برای توسعه ی آتی شهر رقم زده است.

در شهر بوکان چون رشد و گسترش شهر، براساس منطق و برنامه ای کلی نگر و آینده نگر نبوده همزمان با تمرکز روز افزون جمعیت در شهر چالشهای زیادی پدیدار گشته‌اند. این امر بویژه در بعد از انقلاب و هجوم مهاجران به شهر بوکان و عدم توجه به ظرفیتها، پتانسیلهای زیر ساختهای شهری و در نهایت عدم کنترل و جهت گیری آن از طرف مدیریت شهری، باعث شده تا پرتوهای گسترش کالبدی اثر نامطلوبی بر ساختار و کالبد شهر و پیرامون آن بگذارد.

اثرات گسترش کالبدی شهر بوکان پیامدها و مشکلات مختلفی مانند پیامدها و مشکلات محیطی، پیامدها و مشکلات فضایی و پیامدها و مشکلات اجتماعی را که در سه طیف طبقه بندی شده اندرا به شرح زیر در پی داشته است:

۱-۱-۱۰ - پیامدها و مشکلات محیطی

الف: آلودگی های زیست محیطی در نواحی درونی و بیرونی

هر چند که در مورد آلودگیهای زیست محیطی شهر بوکان تحقیقات جامعی انجام نگرفته است، ولی حتی المقدور سعی می شود با توجه به منابع موجود و تجربه های جهانی قسمتهایی از این آلودگیها بررسی شود.

۱-۱-۱۰-۱ - زباله

شاید یکی از مهمترین عوارض نامطلوب شهرها، عدم وجود سیستم صحیح جهت دفع فضولات و زباله ها باشد. که آلودگی های ناشی از عدم بهداشتی بودن مراحل جمع آوری، حمل و دفع زباله در اکثر مناطق شهری و روستایی، یکی از مهمترین مشکلات زیست محیطی به شمار می رود. تولید سالانه مواد زاید جامد شهری در بوکان در سال ۱۳۷۳ برابر با ۴۴۷۸۰ تن بوده است که حدود ۷۰٪ آن مواد فاسد پذیر بوده است. همچنین در سال ۱۳۹۱ روزانه بطور متوسط ۱۵۰ تن زباله تولید میشود که ۷۸ درصد آن فاسد پذیر می باشد (ضرابی، ۱۳۹۱، ص ۹۱) این زباله پس از جمع آوری توسط ماشین های روباز در تپه های حاشیه غربی محله امیرآباد در غرب سیمینه رود تخلیه می شوند. نشت آب مواد فاسد در زمین و نفوذ به رودخانه سیمینه رود که در جهت شیب بوده و نیز فاصله ۱۵۰۰ متری احتمال آلودگی آب را ممکن می سازد.

همچنین وجود حیوانات وابسته و جابجایی های حیوانات در شهر و بو و تعفن ایجاد شده در جاده مهاباد از مشکلات این مکان می باشد.

۱-۱-۱۰-۲ - فاضلاب

سیستم حرکت آبهای سطحی شهر بوکان از شکل توپوگرافیکی و شیب شرقی - غربی آن تبعیت می کند. روان آبها ناشی از بارندگی به صورت روباز و با استفاده از کانالهای سطحی جمع آوری شده و سپس با انتقال به لوله های فاضلاب موجود به رودخانه سیمینه رود هدایت و دفع می شود.

ورود پساب ها شهری (علی رغم ساخت تصفیه خانه شهر) در چندین نقطه باعث به خطر افتادن ماهیان و به خطر افتادن حیات رودخانه و نیز آلودگی در آب مزارع کشاورزی پایین دست، بوی بد در پارک ساحلی گردیده است.

۱-۱-۱۰-۳ - آلودگی هوا

آلودگی هوا یکی از مشکلات قابل توجهی می باشد که به موازات گسترش شهرها بیشتر می شود شهر بوکان نیز امروز همپا با گسترش فیزیکی شهر شاهد انواع آلودگی مانند دود ناشی از اتومبیلها (مخصوصاً در مرکز شهر) و نیز آلودگی کوره های آجر پزی در جنوب شهر و نیز دودهای ناشی از وسایل گرمایشی منازل و ... می باشد

همچنین مکانیابی کارخانه آسفالت سازی در جنوب غربی، در جهت باد غالب شهر به میزان آلودگی شهر افزوده است. لازم به ذکر است.

۱۰-۱-۴-آلودگی آب

با وجود اینکه آب از قدرت انحلال پذیری زیادی برخوردار است می تواند مواد مختلفی، غالباً سمی را در خود حل کند. از طرف دیگر آب همیشه در حال جریان است و به منزله یک عامل آلودگی در تمام قلمروهای آبگیره یا زیستکره به شمار می رود. در نتیجه رعایت مسائل بهداشتی و چگونگی دفع فاضلاب، در آلودگی آبهای جاری وزیر زمینی نقش مهمی را ایفا می نماید. مقر اصلی شهر بوکان به واسطه قرارگیری در دشت بوکان و وجود چشمه های آب فراوان از مکانهای با سابقه در سکونت انسانها بوده است.

وجود چشمه آب (حه وزه گه وره) یکی از عنصرهای اولیه شکل گیری شهر بوکان می باشد، آب این چشمه بزرگ تا آواخر دهه ۱۳۶۰ تنها منبع آب شهر بوده است. که اکنون در محوطه سرپسته ای قرار دارد و تقریباً محفوظ می باشد. همچنین سه چشمه بزرگ آب در محله کلتپه (روستای سابق کلتپه) قرار دارد. که علی رغم داشتن موقعیت توسعه فضای سبز شهری در پایین دست آنها استفاده در جهت تامین بخشی از آب شهر، اما عملاً با بدون استفاده بودن وعدم کنترل ساخت وساز در باغات و مزارع پایین دست در بین ساختمانها و خیابانهای شهری به حال خود رها شده اند. همچنین چشمه های کانی باقر در مجبور آباد، چشمه ی محله حمام حاجی شاخه، ۲ چشمه در محله جاده حصار، کلتپه و عشایر... نیز کماکان بدون استفاده رها شده اند. لازم به ذکر است در سالهای اخیر پارکی را در کنار یکی از چشمه های کلتپه احداث شده است.

عدم مراقبت در مورد این چشمه ها و رها کردن آن باعث شده که این چشمه ها مکانی برای شست و شوی ماشینها، البسه و وسایل دیگر شود که باعث آلودگی آب توسط مشتقات نفتی، مواد پاک کننده شیمیایی و غیره می گردد. که در نهایت منجر به به تغییر کیفیت خاک و آب زیرزمینی می شود.

همچنین گسترش شهر مخصوصاً در حریم رودخانه در ضلع شرقی واحداث ماشین شوی وتالارها و منازل مسکونی در جاده کوسه در غرب رودخانه (خارج از حریم شهر) و نداشتن سیستم فاضلاب شهری و دفع آن به رودخانه و چاهای جذبی علی رغم بالا بودن سطح آب زیر زمینی در این حوالی از دیگر مشکلات موجود می باشد.

۱۰-۲- ساخت وساز در نواحی در معرض مخاطرات محیطی

یکی از مشخصه های اصلی شهرها و سکونتگاههای ایران مکانیابی در کنار رودخانه ها و چشمه ها میباشد، و دسترسی به منابع آب در تشکیل جوامع انسانی تاثیر بسزایی داشته است و در بعضی مواقع این سکونتگاهها چسبیده به رودخانه ها و در دشت های سیلابی قرار گرفته اند و همین امر باعث شده که هر ساله شاهد سیل و خسارات جانی و مالی ناشی از آن باشیم.

شهر بوکان در کنار سیمینه رود یکی از ده رود بزرگ ایران در حوضه آبریز دریاچه ارومیه قرار گرفته است. افزایش جمعیت شهر به خصوص از دهه ۱۳۴۰ به بعد و به دنبال آن گسترش کالبدی شهر باعث هجوم ساخت وسازها به حریم رودخانه و به زیر بردن اراضی پست کشاورزی و باغات اطراف رودخانه گردید.

سیمینه رود از رودهای سیل خیز در حوضه دریاچه ارومیه محسوب می شود، به طوریکه در دوره آماری ۱۳۷۷- ۱۳۳۱ حدود ۴۱ مورد سیل در آن به وقوع پیوسته است. که ۲۴ مورد آن در دشت بوکان و ۱۷ مورد در دشت میاندوآب اتفاق افتاده که ۶ مورد آن خساراتی به شهر بوکان وارد کرده است (مهندسین مشاور جاماسب، ۱۳۷۸، ص ۲۸)

از ۴۱ مورد سیل مشاهده شده در رودخانه سیمینه رود، جمعاً ۲۱۵ روستا خسارت دیده و تلفات جانی ۶ مورد و جمعاً ۵۴۰۷ واحد مسکونی خسارت دیده است. همچنین میزان اراضی کشاورزی دچار سیل ۲۸۰۰۰ هکتار و تلفات دامی ۸۹۵۰ راس و پل های تخریب شده ۶ دهنه می باشد.

اخیراً متولیان امر با ساخت کمربندی ساحلی با ۵۰ متر عرض در جوار این رودخانه و نیز مجوز ساخت دوشهرک به وسیله تعاونی های مسکن در اراضی حذفاصل کمربندی در دست احداث و محدود شده شهر، عملاً ورود به حریم رودخانه را بدون در نظر گرفتن پیامدهای آن پذیرفته اند.

در کنار این موارد باید به آن دسته از ساخت و سازها اشاره کرد که بر روی مسیل هایی بنا شده اند که آبهای ناشی از بارندگی تپه های شرقی شهر را به سمت سیمینه رود هدایت می کنند. جاده بوکان - میان دو آب نیز به علت ارتفاع بیشتر آن نسبت به کناره ها، در بعضی مواقع امتداد این مسیل را به خصوص در محله مجبورآباد قطع کرده و باعث بالا بردن زمان تمرکز سیلها ی احتمالی در این محلات می شود.

ساخت و ساز در شیبهای تند کوه نالشکینه و تپه های شرقی شهر از دیگر معضلات بوکان به خصوص در فصل زمستان می باشد. بطوریکه در این مناطق حتی در شیبهای تند ۶۰٪ و گاه بالاتر نیز ساخت و ساز انجام گرفته است. لازم به ذکر است ارائه خدمات مورد نیاز شهروندان مانند آب، فاضلاب ... در این مناطق بسیار هزینه بر تمام می شود.

۱۰-۳- دگرگونی چشم اندازهای محیطی با ارزش

شهر بوکان به خاطر موقعیت تاریخی و نیز مناظر طبیعی در کردستان عروس کردستان مشهور می باشد. همواره این مناظر و آثار زیبا در ترانه ها و اشعار منطقه کردستان بازتاب خاصی داشته است.

اما گسترش یکباره شهر و عدم کنترل آن باعث از بین رفتن بیشتر این آثار شده است بحث چشم اندازهای طبیعی باید به وجود باغات بزرگ و سرسبز امیرآباد در شرق و غرب رودخانه سیمینه رود، وجود باغات روستای کلتپه سابق (بین شهرک فرهنگیان و کلتپه) باغات علی آباد، چشمه حه وزه گه وره، باغ قاضی ... اشاره کرد، که بخش اعظم این باغات از بین رفته و تنها بخش کمی از باغات امیرآباد باقی مانده است که آنهم در معرض تهدید ساخت و ساز شهری قرار گرفته و نشانه های آن در جاده کوسه در غرب رودخانه و محله امیرآباد مشاهده می شود.

۱۱- پیامدها و مشکلات فضایی

۱۱-۱- تخریب محله های بارزش تاریخی

یکی از اهداف مدیریت پایدار شهری حفظ ساختار و بافت تاریخی و با ارزش فرهنگی شهر است که در واقع هویت و گذشته شهر را به نسلهای بعدی نشان می دهد که شهرداری بوکان با عدم توجه جدی در این مورد نه تنها سعی در زنده نگاهداشتن آثار و شناساندن آن به نسل کنونی نبوده است بلکه عملاً در به دست فراموشی سپردن آثار به جا مانده از تمدن مانناها و حکومت سرداران مکرری در بوکان نقشی بسزا ایفا نموده است.

در بخش آثار تاریخی باید به موارد زیر اشاره کرد:

قلعه سردار: قلعه مذکور که بیش از سه هزار سال قدمت دارد و مقر حکومتی حاکمان منطقه مکرریان بوده و در سال ۱۲۸۵ توسط سیف الدین خان مکرری بازسازی گردید (افخمی، ۱۳۶۳، ص ۱۲) این قلعه از سال ۱۳۲۵ تا ۱۳۵۱ به عنوان شهربانی، پست، مدرسه مورد استفاده بوده بعد از آن تخریب و بعد از انقلاب تخریب و به پایگاه مقاومت ثارالله تبدیل شده است. و آثار آن کاملاً از بین رفت.

تپه کلتپه و علی آباد: این تپه ها نیز دارای قدمت قلعه سردار هستند که بعد از انقلاب به پایگاه نظامی تبدیل شده و هیچ اثر تاریخی از آن به جز تپه ها باقی نمانده است.

امروز ورود به حریم این تپه ها و ساخت و ساز پیرامون آن و عدم رعایت قوانین ساخت و ساز و ارتفاع آنها از مهمترین تهدیدها برای این تپه های باشکوه می باشند. این در حالی است که مجوز ساخت و ساز در این نواحی طبق پیشنهادات طرح جامع دارای شرایط و مقررات خاص می باشد.

بافت قدیمی شهر: این بافت که قدیمی ترین بخش شهر می باشد در اواخر سال ۱۳۸۴ و اوایل ۱۳۸۵ به علت عبور دادن خیابانی تحت عنوان قه لای سه ردار (galay sardar) از وسط این بافت توسط شهرداری آسیب جدی دید به طوری که بعد از خیابان کشی، با ساخت وسازهایی به سبک جدید در اطراف خیابان و عمق آن باعث از هم جدا شدن محله و تغییر کالبدی آن گردید.

۱۱-۲- نارسایی در شبکه بندی، ترافیک و حمل و نقل عمومی

شهر بوکان با توجه به مهاجرپذیری زیاد و رشد سریع و گسترش بی‌رویه‌ی کالبدی دارای شبکه ارتباطی نامناسب می‌باشد و این شبکه بدون توجه به نیازهای آتی و تنها برای رفع نیاز زمانی خود شکل گرفته است. سلسله مراتب شبکه خیابانها و معابر شهر و حتی خیابانهای تازه احداث شده، با قوانین برنامه‌ریزی ترافیک زیاد انطباق ندارد. شهر بوکان عملاً فاقد سیستم خیابانها و معابر عریض و بزرگراه می‌باشد. راه‌های موجود در ساختار شبکه شهری بوکان به شریانهای درجه ۱ و ۲ تقسیم می‌شوند. تجارب برنامه‌ریزی شهری در جهان و ایران نشان می‌دهد که اختصاص ۱۵-۲۵ درصد از سطح کل شهر برای شبکه معابر علاوه بر پاسخگویی به نیازهای تردد شهری می‌تواند به استفاده بهینه از اراضی شهری منجر شود. جمع سطوح شبکه دسترسی بوکان ۲۲۶/۴ هکتار می‌باشد که این مقدار در حدود ۲۴ درصد سطح ساخته شده شهر می‌باشد که تقریباً برابر با استانداردها می‌باشد. (مهندسین مشاور زیستا، ۱۳۸۰، ص ۱۲۳)

همچنانکه که قبلاً اشاره شد شهر بوکان در مسیر جاده ترانزیتی غرب کشور که شهرهای منطقه ای اهواز، کرمانشاه و سنندج در جنوب غرب کشور را به شهرهای تبریز و ارومیه در شمال غربی کشور متصل می نماید. و بر همین اساس گسترش کالبدی شهر از الگوی خطی حول همین جاده متأثر شده است. این در حالی است که در مناطق غرب و شرق شهر امکان گسترش وجود داشته است، اما مکانیابی کاربریهای جمعیت پذیر و تشویق کننده ساخت و ساز از سویی و عدم نظارت شهرداری و توجه نکردن به این نوع الگوی شهر امروزه شاهد پدیدار شدن بعضی مشکلات می باشیم که در آینده با شدت بیشتری بروز خواهند کرد که اهم این مشکلات به قرار زیر می‌باشند:

وجود فاصله زیاد شمال و جنوب شهر در امتداد خیابان اصلی شهر به طوری که این فاصله برابر ۹/۵ کیلومتر میباشد. وجود بازارها و مراکز خرید بزرگ شهر، ادارات، مسافرخانه ها، مدارس، و نیز سایر امکانات شهری در اطراف این خیابان، باعث شلوغی و ترافیک در بعضی اوقات روز شده است. همچنین قیمت زمین ها، مساکن و مراکز تجاری خیابان مذکور چه در داخل محدوده شهر و چه در امتداد آن در خارج از محدوده شهر در سطح بسیار بالاتری نسبت به سایر مناطق می‌باشد.

۱۱-۳- گسترش در نواحی بدون زیر ساخت

در سطح شهر بوکان محلات پیرامونی از قبیل کلتپه، امیر آباد علی آباد، مجبور آباد، جاده حصار و... همگی از محلاتی می‌باشند که کمترین امکانات و زیر ساختهای شهری را دارا می‌باشند.

در این محلات معابر جملگی کم عرض و طولانی و بدون ارتباط منطقی با یکدیگر و یا سلسله مراتب دسترسی، کل منطقه جدید الاحداث را طراحی و حالت داده اند. بسیاری مواقع دیده می‌شود که گذری بدون دلیل کور شده و ارتباط بدون دلیل موجهی قطع و یا به صورت پیچ خوردگی و شکستگی های چشمگیر ادامه می‌یابد. (مرعشی و دیگران، ۱۳۶۸، ص ۵۷)

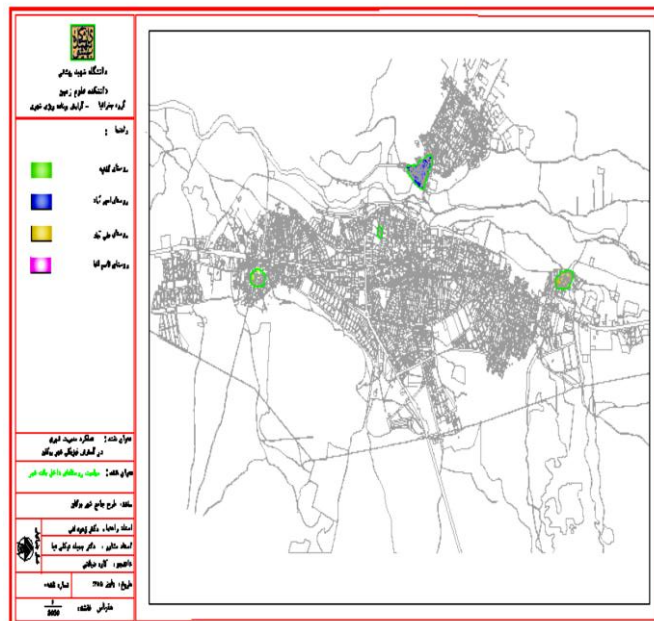
معابر بیشتر این محلات خاکی و بدون پوشش مناسب بوده که مردم در تمام فصول سال با مشکل مواجه می‌باشند این محلات در پاییز و زمستان و بهار با مشکل گل ولای ناشی از بارندگی برف و باران و در تابستان با گرد و خاک ناشی از حرکت زیاد اتومبیلها روبرو می‌باشند. سطح زندگی اهالی بسیار پایین بوده و ساکنین از هیچکدام از خدمات و تاسیسات لازمه شهری بهره‌مند نمی‌باشند. همچنین هیچگونه فضای خدماتی - بهداشتی، آموزشی و یا تاسیسات رفاهی در آن فعال نیستند و تنها فضای غیر مسکونی اینگونه محلات یک یا دو مسجد است و چند مغازه خرده فروشی که از طرف ساکنان برای رفع حوائج روزمره مردم احداث شده است. (مرعشی و دیگران، ۱۳۶۸، ص ۲۳)

۱۱-۴ - مسکن ناهنجار و حاشیه نشینی

سیمای شهری این مناطق خود تابع و نمودی از موقعیت اقتصادی و پایگاه اجتماعی و فرهنگی اهالی آن، واز آنجایی که بیشتر ساکنان این مناطق حاشیه نشین از مهاجرین روستایی مناطق اطراف می باشند، فرم، عملکرد و بافت محله ای و مسکن آنها در حقیقت بازمانده شیوه معیشت روستایی و تپ خانه های محیط روستا است. مسکن در این محلات در واقع سرپناهی سریع و شتاب زده، با فرم و هیات کاملاً روستایی و با طرحی یکنواخت و با مصالحی پست و ارزان بدون هیچگونه نماسازی می باشد. با وجودی که حداکثر بیست سال از عمر این ساختمانها می گذرد، ولی به علت استفاده از مصالح نامرغوب همانند بلوک های سیمانی، چوب و گل وعدم کاربرد صحیح مصالح و طرح و نقشه مناسب، بناها به صورت کلنگی به نظر می آیند. وجود و نگهداری دام و طیور خانگی در این مناطق باعث شده تا محلهایی برای نگهداری آنها (مثل طویله) و انبارهایی برای یونجه، کاه و... در ساختمانها ساخته شود.

۱۱-۵ - پیوستگی بافت های نامنسجم شهری و روستایی

گسترش فضایی شهر بوکان مخصوصاً در سه دهه اخیر باعث ملحق شدن بافت روستاهای امیرآباد (در غرب)، کلتپه (در جنوب) و علی آباد (در شمال) و اخیراً شهرک جوانان اینگیجه و کهریزه امیرآباد شهر شده است. (نقشه شماره ۱) بدین صورت که در اوایل انقلاب در روستاهای فوق، شاهد هجوم مهاجران روستایی و شهری اطراف می باشند که توان جذب در محدوده شهر بوکان را ندارند، این مهاجران با سکنی گزینی در اطراف شهر و مخصوصاً این سه روستا باعث گسترش فضایی شهر به این اطراف می باشند. به علت قدمت بیشتر این روستاها نسبت به مناطق حاشیه نشین، دارای بافت کاملاً روستایی بوده که هنوز می توان آنرا مشاهده کرد. در این مناطق تا چند سال اخیر شیوه معیشت اصلی کشاورزی بوده است. در سالهای اخیر به علت گسترش ساخت وسازها بیشتر زمین های کشاورزی از بین رفته اند و بخش زیادی نیز تفکیک و در دست بورس بازان زمین بدون استفاده مانده اند. بافت قدیمی این روستاها بافتی کهنه و فرسوده و ساخته شده با مصالح بومی (گل و چوب) و بافت حاشیه نشینان اطراف از مصالح کم دوام و عموماً ناهنجار می باشد که به دور هسته اصلی روستا شکل گرفته است. بافت هسته اولیه این روستاها سنخیت زیادی با هسته اولیه شهر بوکان دارد. بطور کلی هسته اولیه این روستاها با اطراف کاملاً نامنسجم و ناهمخوان می باشند و بافت حاشیه نشین اطراف آن نیز منطقی متفاوت را با بافت اصلی شهر بوکان ارائه می دهد که در نهایت با سه نوع بافت نامنسجم و نامتوازن روبرو می باشیم. که گاهاً شاهد تفاوت فرهنگی در بین این سه نوع بافت نیز می باشیم.



شکل ۲ - نقشه هسته اولیه روستاهای الحاق شده به شهر

۱۲- پیامدها و مشکلات اجتماعی-اقتصادی

۱۲-۱- تخریب اراضی کشاورزی

داسمن (۱۹۶۵) در ارتباط با محل استقرار شهر به نکته بسیار مهمی اشاره می کند: اگر نقشه خاکهای یک منطقه تهیه گردد، مشاهده می شود که ابتدا شهرها به صورت روستاهای کوچک در کانون مرغوبترین خاکهای کشاورزی شکل گرفته و سپس به تدریج بر روی این خاکها گسترش یافته اند. شهر بوکان موردی از این مطلب می باشد.

یکی از پتانسیلهای وضع موجود و کارکرد اصلی شهر بوکان و اطراف آن بدلیل غنای دشت و مساعدت عوامل جغرافیای زراعت و باغداری و دامپروری به ویژه اطراف سیمینه رود می باشد. که همگام با افزایش جمعیت و گسترش کالبدی و نبود ضوابط درست و اصولی و بی توجهی به اولویت های کاربری اراضی شهری، موجب شده بیشتر زمینهای مساعد کشاورزی و باغهایی که در حاشیه شهر بودند مورد هجوم قرار گرفته و منطقه و فضای پیراشهری را شکل بدهد.

به هر حال روند توسعه شهر و پدیده شهرنشینی فضاهای کشاورزی اطراف شهر را در فرایند رشد خود اشغال کرده و ساخت و سازها را طوری شتاب می بخشند که نابودی اراضی کشاورزی از ویژگیهای بارز ناشی از توسعه فضایی شهرها گشته است. (Clarke, G199)

بر اساس محدوده طرح جامع شهر بوکان مصوب ۱۳۸۰، مساحت شهر بوکان برابر با ۱۷۸۸/۸۵ هکتار می باشد. که بر اساس نقشه تقسیمات قابلیت اراضی منطقه بوکان حدود ۸۹۵/۱ هکتار آن (۵۰/۰۳ درصد) بر روی زمین های مرغوب آبی اطراف رودخانه سیمینه رود ساخته شده است. همچنین حدود ۸۱۷/۴ هکتار در زمینهای دیمی در شرق شهر را شامل می شود. که برابر ۴۵/۷ درصد زمینهای کل محدوده شهر میباشد و حدود ۷۶ هکتار ۴/۷ درصد کل زمینهای محدوده شهر که شامل شیبهای تند بیش از (۶۰/درصد) و تپه های غیر قابل کشاورزی می باشند که زیر ساخت و ساز شهری رفته اند. (نقشه شماره ۲)

بدیهی است زمینهای که کاربری شهری دارند بازده اقتصادی بیشتری نسبت به فعالیتهای کشاورزی در حاشیه شهر ارائه می دهند. لذا اراضی کشاورزی واقع در حاشیه شهر توسط بورس بازان زمین، دولت و ارگانهای دولتی و اشخاص حقیقی و حقوقی خریداری شده و جهت مقاصد خود اقدام می کنند. در شهر بوکان همانطور که قبلاً نیز بیان شد تمایل عمومی مردم به سکونت در جهات شمال و جنوب بیشتر است که آنهم نتیجه اعمال مدیتی شهر بوده که بیشتر زمینهای مرغوب را شامل می گردد. که این نوع توسعه نیز باعث هد رفتن اراضی شهری و تخریب محیط زیست اطراف شهرها می گردد. (Holcombe, 1992, 12)

در جهات شرقی شهر علی رغم دیمی بودن زمینها و کیفیت پایین تر نسبت به مناطق شمال و جنوب شهر کمترین گسترش فیزیکی را شاهد هستیم. بر این اساس روستای کلتپه که از ۱۳۶۸ در محدوده قانونی شهر قرار گرفته، دارای کمترین گسترش فیزیکی بوده است. این در حالیکه گسترش در جهت شرقی ضمن آنکه زمینهای آبی حفظ شده و فرصت های آبی برای استفاده آینده از آنها افزایش می یابند. (Soleimanpour; 2006:4)، دارای مزیت های به شرح زیر می باشد (لازم به ذکر است که در مورد جاده سد نیز این مزایا صدق می نماید).

۱- پایبند بودن درجه حاصلخیزی زمین نسبت به جهات دیگر شهر

۲- ممانعت از رشد طولی شهر

۳- وجود زمینهای قابل توسعه و بدون صرف هزینه زیاد برای تسطیح و مسائل زیر بنایی گسترش

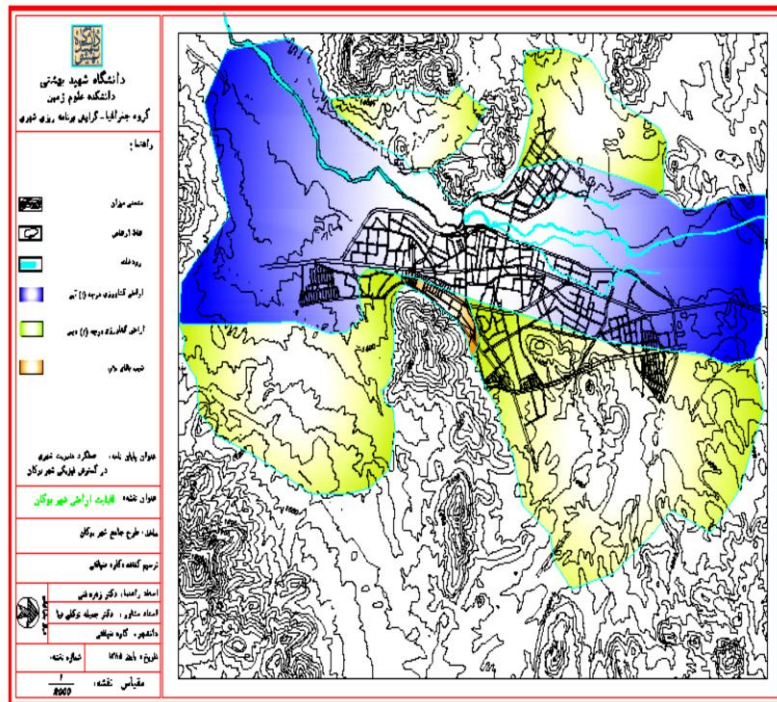
۴- دارای شیب مناسب جهت شهرسازی

۵- وجود قابلیت مناسب جهت برنامه ریزی در جهت گسترش بهینه شهر

۶- ارزان بودن زمین نسبت به سایر مناطق شهر

۷- عدم محدودیت طبیعی و مصنوعی

۸- هزینه کمتر در تهیه تاسیسات زیربنایی.



شکل ۳- قابلیت اراضی منطقه بوکان

۱۲-۲- تبدیل عملکرد روستا به شهر در نواحی روستایی پیرامون

یکی از اساسی ترین مشکلات گسترش نامتعادل شهر بوکان تغییر ساختار شغلی نواحی پیرامون مخصوصاً روستاها می باشد. به طوری که در سرشماری سال ۱۳۶۵ که سه روستای کلتپه، امیرآباد و علی آباد به عنوان روستا سرشماری شده اند شغل غالب در آنها کشاورزی بوده است که در سال سرشماری سال ۱۳۷۵ با ملحق شدن به شهر بوکان و ادغام در ساختار کالبدی شهر نقشی کاملاً خدماتی پیدا میکنند. همچنین همزمان با به زیر ساختمان رفتن اراضی کشاورزی و تفکیک زمینهای این نواحی این تغییر عملکرد شغلی در چند سال گذشته محسوس تر گشته است.

امروزه همزمان با گسترش فضایی شهر بوکان به روستاهای اطراف و حوزه بلافلاصل، این تغییر نقش در این روستاهای که تحت تاثیر گسترش فضایی شهر قرار دارند ملموس شده است مهاجرت کسانی که به علت عدم توان اقتصادی قادر به تهیه مسکن در شهر نیستند به این روستاها و نیز پیدایش شغل های خدمات دهنده به این مهاجران از عمده دلایل این تغییر نقش و عملکرد تلقی می گردد. از جمله روستاهای که این تغییرات در کالبد و ساختار اجتماعی آنان محسوس است می توان به کهریزه ایوبی، کهریزه سردار، گول، ترکمانکندی، اینگیجه، حصار، کوسته و ناچیت... اشاره کرد. (جدول شماره ۳)

جدول ۳- مقایسه شاخص های اقتصادی، اجتماعی و کالبدی روستاهای الحاق شده به شهر بوکان قبل و بعد از ادغام - منبع: نگارنده

شاخص	قبل از ادغام در شهر	بعد از ادغام در شهر
اقتصادی	مشاغل کشاورزی و دامداری	کاهش مشاغل کشاورزی و دامداری
	کمبود فرصتهای شغلی	ایجاد و افزایش مشاغل تجاری، خدماتی و اداری
	پایین بودن هزینه زندگی	افزایش قیمت زمین، مسکن، اجاره بها
	فقدان سرمایه گذاری و حمایت دولتی	بورس بازی زمین
		سرمایه گذاری دولتی

مهاجر پذیری نظارت و کنترل شهرداری ایجاد دوگانگی ویی هویتی در جامعه ومشخص نبودن هویت شهری یا روستایی بالا رفتن سطح توقعات مردم وبروز نارضایتی ها	مهاجر پذیری نظارت ارگانهای دولتی مرتبط با روستا انسجام وهماهنگی در جامعه پایین بودن سطح توقعات مردم	اجتماعی
وجود امکانات برق، آب، گاز، تلفن، فاضلاب	وجودد امکانات برق وآب توسعه فیزیکی بصورت خودجوش	
توسعه فیزیکی با کنترل شهرداری وبرنامه ریزی شد مصالح چوب، آجر، آهن وبلوک سیمانی شبکه معابر خاکی ومنظم تاسیسات آموزشی مدرسه ابتدایی ،راهنمایی،دبیرستان خانه بهداشت ، درمانگاه بدتر شدن وضعیت کالبدی وعومیت مسکن ناهنجار فقط حکم سرپناه داشتن	و بدون برنامه مصالح ساختمانی گل، چوب شبکه معابر به صورت خاکی تاسیسات آموزشی مدرسه ابتدای مراکز بهداشتی :خانه بهداشت وضعیته نامناسب ساختار کالبدی	کالبدی وسنگ ونامنظم

۱۲-۳ - بیرون راندن اقشار کم درآمد از شهر بوکان واسکان در نواحی پیرامونی

وجود خدمات وامکانات، موقعیت طبیعی، چشم انداز و دسترسی مناسب، ویژگیهای فرهنگی، اقتصادی... از عوامل تعیین کننده در در قیمت زمین ومسکن در نواحی مختلف شهر محسوب می گردد. مدیریت شهری نیز به عنوان توزیع کننده بسیاری از خدمات شهری نقشی تعیین کننده در مکانگزینی اقشار مختلف شهروندان دارد. در این اثنا شهرداری بوکان با دادن خدمات وامکانات به بعضی مناطق باعث بالا رفتن قیمت مسکن وزمین در این مناطق شده وبسیاری از ساکنان این مناطق که از قدرت اقتصادی ضعیفی برخوردار هستند با فروش مسکن خود برای بدست آوردن سرمایه به نقاط پیرامونی ونقاط با خدمات کمتر می روند. در این مورد می توان به ساکنان قدیمی محله سامان وسه راه شهامت اشاره کرد که تا اوایل دهه ۱۳۷۰ محله پیرامونی وحاشیه ای محسوب می گردید اما بعداً با دادن خدماتی از قبیل آسفالت کوچه ها وخیا بانها، فاضلاب شهری، گاز کشی، تلفن.. وبالا رفتن قیمت زمین ومسکن ورونق ساختمان سازی در این محله ها، ساکنان قدیمی وفقیر همزمان با این تغییرات با فروش مساکن خود جهت بدست آوردن سرمایه مجبور به ترک محله و سکونت در نواحی پیرامون از جمله کلتپه وجاده حصار شدند.

۱۲-۴ - مهاجرت های روستایی

فروپاشی نظام سنتی ارباب - رعیتی وعدم جایگزین مناسب برای آن، انقلاب اسلامی وپیامدهای آن، ناآرامیهای منطقه ای وآغاز جنگ ایران وعراق از مهمترین عواملی هستند که باعث مهاجرت های گسترده ویی رویه از مناطق مختلف استان آذربایجان غربی واستان کردستان ونهایتاً روستاهای اطراف بوکان مخصوصاً در دوره ۱۳۶۵-۱۳۵۷ شدند. در دوره ۶۵-۱۳۵۵ جمعیت شهر بوکان در حدود ۱۲۸ درصد، افزایش نسبی داشته است که قسمت اعظم این افزایش ناشی از مهاجرت های روستا- شهری بوده است. سرریز جمعیتی ومهاجرت علاوه بر به وجود آوردن مشکلات اقتصادی - اجتماعی وفرهنگی، سیمای ظاهری شهر بوکان را نیز دستخوش تغییر وتحول کرده است.

بر اساس برسیهای طرح توسعه و عمران شهر بوکان این شهر در طی دوره ۱۰ ساله ۷۵-۱۳۶۵ پذیرایی بیش از ۱۸۵۰۰ نفر مهاجر بوده است که بیشترین شمار آنرا جمعیت ۱۴-۱۰ ساله و بعد از آن ۱۹-۱۵ سال تشکیل می‌داده‌اند و کمترین شمار آنرا ۵۴-۵۰ ساله‌ها با ۱۷ نفر مهاجر وارد شده تشکیل می‌داده‌اند.

بدین ترتیب شهر بوکان، یک شهر مهاجرپذیر بوده و حدود ۴۴/۵ درصد جمعیت افزوده شده به شهر بوکان در اثر مهاجرت به این شهر بوده است. علاوه بر این بیشترین شمار مهاجران به شهر در سنین کار و تحصیل بوده است. این امر نشان می‌دهد که انگیزه اصلی برای مهاجرت افراد پیدا کردن شغل و همبسته با آن در مقام بعدی مهاجرت برای تحصیل می‌باشد و مهاجرت زنان و کودکان عمدتاً به تبع مردان و خانواده بوده است.

مهمترین ویدیوی ترین تاثیر سکونت مهاجران روستایی در داخل شهر بوکان و حومه آن، گسترش ناموزون سریع و کنترل نشده شهر به حواشی و تغییر کاربری اراضی کشاورزی به مسکونی است. در واقع ساخت و سازهای بدون ضابطه و ناهماهنگ نابودی زمینهای کشاورزی را بدنبال داشته است. و به نوعی حاشیه نشینی و ناهنجاری مسکونی به داخل حریم و بافت شهر رواج پیدا کرده است. بنابراین مهاجرت روستائیان به شهر موجب فرایندی در شهر می‌شوند که "لوفور" آن را روستایی شدن شهرها نامیده است و به سخن دیگر شهرنشینی شدن روستاها تاحدی روستایی شدن شهرها را بدنبال دارد.

به طور کلی معضلات و مسائل مترتب بر مهاجرت روستائیان در شهر بوکان بدین قرار است:

افزایش مشاغل کاذب و غیر تولیدی

تاثیر بر ارزش زمین و اجاره بها در شهر

اعمال فشار بر تاسیسات و تجهیزات شهری مانند مراکز آموزشی، بهداشت...

افزایش میزان بزهکاریها در محلات مهاجرنشین و فقیر و عدم نظارت مسولان امر

پیامدهای زیست محیطی

۱۲-۵- پدیده آلونک نشینی

پدیده آلونک نشینی از مشکلات اساسی امروز در بیشتر شهرهای جهان محسوب می‌گردد. که در واقع بازتاب عدم تعادل در توزیع فرصتها و امکانات می‌باشد. شهر بوکان نیز همانطور که اشاره گردید شهری مهاجر پذیر تلقی می‌گردد که بیشتر مهاجران را ساکنان روستایی فقیر و بیکار اطراف تشکیل میدهد که حتی قادر به تهیه کمترین امکانات زندگی نیستند. در نتیجه این افراد با ابتدایی ترین وسائل و مصالح در حاشیه اطراف شهر مکانگزینی کرده و از بیشتر امکانات شهری محروم می‌باشند. فقر، فساد، اعتیاد، بیکاری، مرگ و میر بالا... از ویژگیهای این ساکنان شهری می‌باشد. در شهر بوکان مخصوصاً در چند سال اخیر به علت ازدیاد جمعیت و نبود درآمد و شغل و عدم توجه ارگانهای دولتی و مسولان در محلات کلتبه، امیرآباد، مجبورآباد، جاده حصار ... پدیده آلونک نشینی هر روز گسترش می‌یابد.

۱۲-۶- تفکیک بافت اجتماعی شهر

یکی از ویژگیهای اساسی شهرها تقسیم بندی فضای در داخل محدوده شهر می‌باشد. بطوریکه پایگاه اقتصادی، اجتماعی، سیاسی... در مکان گزینی ساکنان شهر در مناطق ویژه نقشی تعیین کننده ایفا می‌نماید. بافت اجتماعی شهرها نیز در بسیاری از موارد به تبعیت از وضعیت اقتصادی و پایگاه خانوادگی و سیاسی باعث همپیوندی و همبستگی خاص در میان عدهای از افراد جامعه با شرایط یکسان می‌شود. این امر در مورد شهر بوکان تاحد زیادی صدق می‌نماید. قرارگیری شهر بوکان در میان ۶ شهرستان در استان کردستان و آذربایجان غربی با تفاوتهای فرهنگی و لهجه ای و نیز ویژگی اقتصادی خاص هر یک از آنان شرایط را برای تنوع در بافت فرهنگی شهر مهیا نموده است بطوریکه از خصوصیات جالب و چشمگیر اجتماعی و انسانی محلات حاشیه نشین این

است که بافت اجتماعی ساکنین آنها تقریباً همگن است. بافت فرهنگی، بافت اجتماعی هر محله حاشیه نشین مختص به خود بوده و با خصایص فرهنگی دیگر حوزه های شهری متفاوت است.

۱۳- نتیجه گیری و ارائه راهبردها

علی رغم بیش از نیم قرن سابقه اجرای طرحهای شهری با توجه به تفوق نگاه کالبدی بر سایر زمینه ها و نیز مشکلات ساختاری و قانونی در نظام متمرکز برنامه ریزی و تفرق عملکردی سازمانهای ذیمدخل در شهر تصویری ناموزون و لجام گسیخته در شهر نمایان کرده است و روز به روز به عرصه زیستی و فضای شهری شهروندان لطمه وارد کرده و ناپایداری محیط شهری در ایران و با روندی سریعتر در بوکان تثبیت کرده است. بدین منوال نبود برنامه کلی نگر در راستای مدیریت پایدار شهری، همزمان با تمرکز روزافزون جمعیت در شهر بوکان چالشهای زیادی را روبروی شهروندان و عرصه زیستی آنان می نماید. که عدم توجه به ظرفیتهای پتانسیلها و زیر ساختهای شهر و در نهایت عدم کنترل و جهت گیری آن از طرف مدیران شهری باعث شده تا پرتوهای گسترش کالبدی اثر نامطلوبی بر ساختار شهر و پیرامون آن بگذارد و در نهایت این پژوهش راهبردهای را جهت بهبود کارکرد در سطح کلان و محلی ارائه می دهد:

۱-۱۳- سطح کلان

- ۱- تعیین و تدقیق هویت و جایگاه نظام مدیریت شهری در نظام کلان کشور
- ۲- ایجاد نظام مدیریت واحد شهری از طریق هماهنگ سازی روابط و عملکردهای عناصر در اداره امور شهر
- ۳- تفویض اختیارات و مسولیتها به حکومتهای محلی
- ۴- بازنگری در قوانین مدیریت شهری و تدوین قوانین جدید متناسب با شرایط زمانی و مکانی
- ۵- بازنگری و بومی سازی در طرحهای جامع شهری

۲-۱۳- در سطح محلی

- ۱- لزوم تغییر دیدگاه درباره اینکه مشکلات شهر بوکان معلول گسترش ابعاد کمی است. یکی از دیدگاههای مسلط بر مدیریت شهری بوکان نگرش بدبینانه بر مهار رشد شهر می باشد، که همه مشکلات شهر را ناشی از گسترش کالبدی، جمعیتی و مهاجرپذیری شهر میدانند و در این اثنا به کاستی های مرتبط به فرآیندها و ابزارهای مدیریت و برنامه ریزی بی توجه می باشند و این امر می طلبد که مدیران شهر نه محدود کردن اندازه شهر بلکه بهبود کارکرد شهر، نوآوری، رشد و توسعه اقتصادی را هدف سیاست گذاری خود قرار دهند.
- ۲- شهر بوکان در سطح منطقه دارای بالاترین توان جذب جمعیت به لحاظ فرهنگی، اقتصادی، سیاسی ... می باشد و در واقع ارزش افزوده ناشی از تمرکز کانونی در سطح منطقه از مزئیتهای نسبی این شهر می باشد. مدیریت شهری پایدار می تواند با ارائه برنامه ها و راهبردهای اساسی و استفاده از پتانسیل های موجود نه تنها پیامدهای منفی افزایش جمعیت و گسترش فیزیکی را کاهش دهد بلکه به تداوم ایفای نقش برتری شهر و در بلند مدت کارکرد کانونی و مرکزی بوکان را در سطح منطقه عملی نماید.
- ۳- حفظ اراضی مرغوب کشاورزی در حریم رودخانه سیمینه رود، شمال و جنوب شهر از طریق هدایت گسترش آتی شهر به سمت شرق شهر، که این امر مستلزم سیاستهای تشویقی و تامین زیرساختها می باشد.
- ۴- عواملی که گسترش فیزیکی شهر را تحت تاثیر قرار می دهند شناسایی و کنترل شوند. انجام این امر مستلزم نگرشی همه جانبه و مطالعات پایه ای در سطح شهر و حوزه نفوذ و بطور کلی منطقه می باشد.
- ۵- بیکاری و حاشیه نشینی امروز از مهمترین مشکلات شهر بوکان می باشد. شهرداری و شورای شهر وظیفه دارند در راستای قانون، با شناسایی پتانسیلها و مزیت های نسبی شهر بوکان در صدد حل بیکاری و اشتغال شهر برآیند.

- ۶- تاثیر شدید فعالیتهای شهرداری بر ابعاد کمی و کیفی گسترش شهر اقتضا می کند که اهداف و برنامه های این سازمان با نگاهی عمیق تر و بر اساس دیدگاه مدیریت پایدار شهری ارائه گردد.
- ۷- احداث شهرکها تحت عناوین مختلف به موازات جاده شمالی - جنوبی شهر با فاصله های یک کیلومتر و کمتر باعث ایجاد فضاهای خالی و بدون کاربری شده که نه تنها مشکلات بهداشتی و آلودگی محیط زیست را باعث می شود بلکه ناهنجاری بصری و بی استفاده گذاشتن بخشی از سرمایه شهر به صورت زمین و بالا رفتن هزینه تاسیسات زیربنای را نیز به دنبال دارد. اتخاذ تدابیر و راهبردهایی برای جلوگیری از گسترش در آنسوی شهرکها و تشویق به پر کردن این بافتهای خالی تا حدی از مشکلات موجود می کاهد.
- ۸- واگذاری زمین و مسکن ارزان قیمت در نقاط قابل گسترش مخصوصاً در جهت شرق شهر به افراد فاقد مسکن می تواند مانع از گسترش فضایی شهر به روستاها و جهات اطراف باشد، که از طرفی باعث حفاظت از امنیت سکونتگاهها روستایی اطراف می باشد و از طرفی مانع از گسترش بدقواره و لجام گسیخته شهر می گردد.
- ۹- ایجاد الگوی گسترش مناسب برای شهر به جای گسترش سنجیده و بی قواره شهر
- ۱۰- تعیین وسعت زمینهای مورد نیاز برای انجام طرحهای شهری
- ۱۱- تهیه آیین نامه های لازم برای زمین ذخیره شده از نظر ارزش اجاره و یا واگذاری آنها.
- ۱۲- عوامل موثر بر گسترش کالبدی در جهات مناسب و نامناسب در شهر بوکان ناشی از سه شکل عوامل ساختاری، عوامل مربوط به مکان گزینی فعالیت و عوامل محرک گسترش در نواحی خاص شهر می باشد. بر همین اساس ضرورت نگرش آمایشی در تهیه و تدوین طرحها، برنامه ها در راستای مدیریت پایدار محیطی ضروری می باشد.
- ۱۳- گسترش شمالی - جنوبی بوکان و پیامدهای ناشی از آن از اساسی ترین مشکلات کنونی شهر می باشد. بهبود زیر ساختها، ارائه خدمات به خصوص در زمینه حمل و نقل در مسیر شرقی - غربی و پی ریزی شالوده ای محکم به منظور مدیریت پایدار شهری می تواند از بد قوارگی و رشد لجام گسیخته شهر بکاهد.
- ۱۴- اراضی واقع در حریم رودخانه سیمینه رود در درجه بندی قابلیت اراضی دارای توان بالایی برای کشاورزی و یکی از مزیت های نسبی شهر بوکان می باشند، بر همین اساس اگر پهنه ای از ناحیه دارای قابلیت درجه یک کشاورزی و اقتصاد منطقه بدان وابسته باشد قانون حفظ باغات و اراضی کشاورزی و ضرورتهای منطقه ای و ملی ایجاب می کند که از انجام هر گونه ساخت و ساز مغایر و آسیب رسان جلوگیری بعمل آید
- ۱۵- اتخاذ تدابیر و روشهای کارآمد در برخورد و مقابله با سیل احتمالی در سیمینه رود. ضروری است. همچنانکه گفته شد طول دوره برگشت پذیری سیل در سیمینه رود بر اساس مطالعات صورت گرفته یک صد ساله می باشد در این اثنا ساخت و سازهای همچون، شهرک سازیها و ورود غیر مجاز تعمیرگاهها، ماشین شویها و خیابان کشی های اخیر و تاسیسات و تجهیزات موجود به صورت بالقوه خطر آفرین می باشند. همچنین برداشت بیش از حد مجاز شن و قطعه درختان و قرارگیری کوهستانهای کردستان در بالادست رودخانه احتمال سیل های مخرب را قوت می بخشد. بر همین اساس مقاوم سازی مساکن واقع در حریم رودخانه، گابیون بندی حاشیه رودخانه، حفظ تاسیسات و تجهیزات از حوادث غیر مترقبه ناشی از تاثیرات مخرب سیل و اتخاذ تدابیر امنیتی و در نهایت کنترل گسترش در این ناحیه از وظایف اصلی مدیریت شهری می باشد.
- ۱۶- ایجاد جایگاه قانونی برای موضوعاتی چون نواحی پیرامونی، بلافاصله شهر و محیط زیست شهری در نظام مدیریت شهری بوکان به منظور تضمین پایداری شهر و نواحی اطراف.
- ۱۷- تعیین جایگاه رویکرد تحلیل مناسب فضا برای گسترش فیزیکی به ویژه مناسبیت های محیطی در نظام تصمیم گیری مدیریت شهری بوکان در مراحل برنامه ریزی، اجراء و مدیریت. چرا که رویکرد مناسبتهای محیطی می تواند به عنوان ابزار پشتیبان، کیفیت مرتبط با گسترش فیزیکی شهر را ارتقا دهد و در این صورت می توان به پایداری محیط شهری امیدوار بود.

- ۱۸- استفاده از نیروی خلاق و متخصص در اداره شهر
- ۱۹- تقویت منابع مالی باشناسایی و فعال نمودن اقتصاد مزایای نسبی شهر
- ۲۰- تهیه و تدوین برنامه ها با توجه به نیازهای شهر
- ۲۱- جلوگیری از گسترش افقی با استفاده از طرح گسترش عمودی. (این مساله باعث صرفه جویی در زمین، تاسیسات و تجهیزات عمومی، خدمات، محورهای ارتباطی و حفظ اراضی شهری... می شود)
- ۲۲- ذخیره سازی زمین در شرق شهر به منظور استفاده در آینده
- ۲۳- نوسازی مناطق و بافتهای قدیمی و فرسوده
- ۲۴- پیوستگی منطقی شهر با اطراف
- ۲۵- منطقه بندی سالم در راستای مدیریت شهری پایدار.

۱۴- منابع

- ۱- افخمی، ابراهیم، تاریخ مکران، جلد ۲ (بوکان)، چاپ اول، ۱۳۶۳
- ۲- خاکپور، براتعلی و همکاران: مکانیابی بهینه جهت های توسعه فضایی- کالبدی شهر بوکان، پژوهش های جغرافیای انسانی شماره ۱، ۱۳۹۴
- ۳- حق جو، محمد رضا: رویکرد تحلیل مناسب محیطی در مدیریت گسترش فضایی شهرها، فصلنامه مدیریت شهری شماره ۱۷، ۱۳۸۳
- ۴- زنگی آبادی، علی، جغرافیا و برنامه ریزی شهری کرمان، مرکز انتشارات کرمانشناسی، ۱۳۷۶
- ۵- شایبر چیمای، جی مدیریت شهر (خط مشی ها و نوآوریها در کشورهای در حال توسعه) ترجمه پرویز زاهدی. تهران انتشارات شرکت پردازش و برنامه ریزی شهری ۱۳۷۹
- ۶- شهرداری بوکان، معاونت عمرانی، خدماتی، ۱۳۸۳
- ۷- ضرابی، اصغر و همکاران: تحلیل مدیریت زائد جامد شهری، با تاکید بر بازیافت زباله مطالعه موردی شهر بوکان، ۱۳۹۱
- ۸- فواد مرعشی و همکاران، طرح هادی شهر بوکان، ۱۳۶۸
- ۹- مرکز آمار ایران: سرشماری عمومی نفوس و مسکن در سرشماری سالهای ۱۳۳۵-۱۳۴۵-۱۳۵۵-۱۳۶۵-۱۳۷۵-۱۳۸۵-۱۳۹۰
- ۱۰- مرعشی، فواد و همکاران، طرح هادی شهر بوکان، ۱۳۶۸
- ۱۱- مهندسین مشاور زیستا، طرح جامع شهر بوکان، وزارت مسکن و شهرسازی، ۱۳۸۰
- ۱۲- مهندسین مشاور جاماسب، بررسی وضعیت زمین شناسی آذربایجان غربی، مرکز مطالعات ساختمان و مسکن، ۱۳۷۸

13. Clarke, G. (1991) Urban Management In Developing Countries: A Critical Role, Cities (may) holcombe, Randall. G. (1992) in defense of urban sprawl, perc report, copyright 1999 by the political Economy Research Center. ISSN 1095-3779, February 1999

14. Soleimanpour, H. (2004): Nature-Based Tourism, IUCN.