

## عوامل تاثیرگذار در طراحی فضای عمومی شهری پایدار

علیرضا مولودی<sup>۱\*</sup>، علی دشتی شفیعی<sup>۲</sup>

۱- دانشجوی کارشناسی ارشد معماری، دانشکده فنی مهندسی، موسسه آموزش عالی خزر، محمودآباد، مازندران

۲- دکتری معماری، عضو هیئت علمی دانشگاه غیرانتفاعی شمال، آمل، مازندران

\*moloudi.alireza@gmail.com

ارسال: تیر ماه ۹۹ پذیرش: مرداد ماه ۹۹

### چکیده

رویش سرعت شهرها و گسترش کالبدی آن موجب بروز بحران های مختلف در زندگی شهری نظیر مشکلات و نزول کیفیت محیطی شده است. به دنبال این جریان نیاز توجه به مفهوم کیفیت و ارتقاء آن در محیط های شهری در کنار توجه به مسائل کمی بیشتر احساس می شود. توجه به ارزش های فرهنگی، اجتماعی، معیشتی و هویتی شهروندان و معیارهای زیباشناختی شهری، اصلی ترین معیارها برای بالا بردن کیفیت یک محیط شهری به خصوص فضاهای شهری است که هسته های اصلی و هویتی شهر هستند. سازمان غیر انتفاعی پروژه فضاهای عمومی (Project for Public Spaces) در سال ۱۹۹۹، با تهیه کتاب "چگونه می توان یک مکان را نوسازی کرد"، یک راهنمای یازده بندی برای طراحی ایجاد فضاهای عمومی پر جنب و جوش در جامعه تهیه کرده است. این پژوهش براساس ترجمه این کتاب شکل گرفته است و روش پژوهش مطالعاتی و راهبردهای ترکیبی است. هدف پژوهش دستیابی به عناصر تشکیل دهنده برای طراحی یک فضای عمومی شهری است که پایداری و پویایی رو به فضای شهری ارمغان آورد. سوال اصلی پژوهش آنست که چه تمهیدات و ترفندهای معمارانه و طراحیانه ای می تواند ما را در ساخت فضای عمومی که دارای هویت، پاسخگویی نیازهای شهروندان و ارتقا کیفیت محیط باشد، کمک می کند.

کلمات کلیدی: فضای عمومی، مشارکت شهروندان، طراحی معمارانه، پروژه فضاهای عمومی، PPS، پایداری شهری.

### ۱- مقدمه

فضاهای شهری، فضاهای پویا و اصلی شهر را شکل می دهند. در گذشته فضاهای شهری محل ملاقات و گفتگوی شهروندان بوده افراد در این مکان گرد هم می آمدند و بر مبنای سنت های کهن (جشن ها، اعیاد، مراسم مذهبی و ...) با یکدیگر ارتباط برقرار کرده و معاشرت می کردند. محیط های شهری جایی هست که در آن انسان باید بتواند به ارضای نیازهای اجتماعی خود پردازد و به عبارت دیگر محیط های شهری حوزه فرهنگی را تشکیل می دهند. فاکتورهای فرهنگی هر جامعه ترکیبی از فضاهای باز و بسته ای را به وجود خواهد آورد که نیازهای فرهنگی جامعه با هم ترکیب شده و وجه مشخصه خود را در شکل مجموعه به جای می گذارد. همین امر قانون مندی ای را سبب می شود که هویتی خاص، کلیتی منسجم به همراه هماهنگی با شکل طبیعی و بوم خواهد داشت. علاوه بر آن پرهیز از تقلید های ناصحیح جلوگیری از آشفتگی های محیطی و ایجاد روابط اجتماعی مناسب را به دنبال خواهد داشت

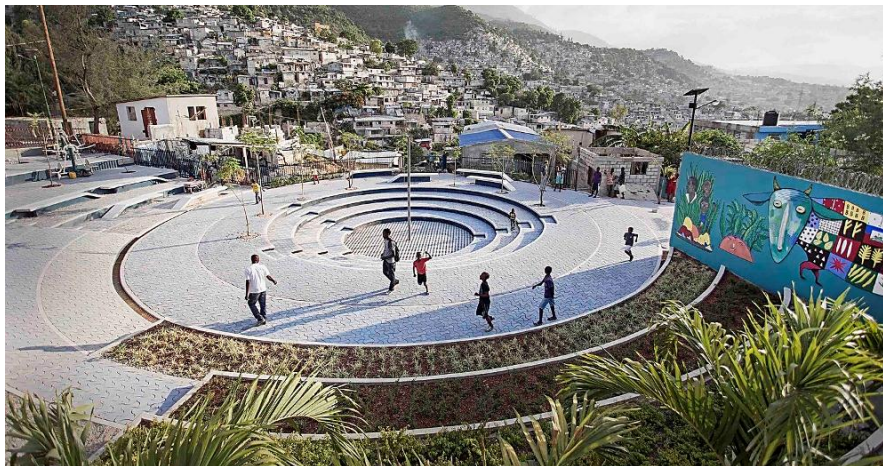
و در نهایت حاصل آن مجموعه ای خواهد بود که پیوندی تنگاتنگ با محیط و جامعه دارد. این فضاها توسط رشته و حوزه های معرفتی گوناگون مورد بررسی و تحلیل قرار گرفته اند و هر یک از آن ها تلاش نموده اند تا فرایند یا ماهیت این فضاها را با بررسی و تحلیل مهم ترین کیفیت ها و ویژگی های فضاهای شهری، روشن نمایند.

## ۲- چگونه می توان یک مکان را نوسازی کرد

سومین دوره International Placemaking، توسط سازمان غیر انتفاعی پروژه فضاهای عمومی (PPS) در تاریخ ۱ تا ۴ اکتبر ۲۰۱۹ در Chattanooga، تنسی برگزار شد. هفته الهام بخش و جذابی که یک گردهمایی جهانی از معماران، طراحان و برنامه ریزان شهری برای بحث در مورد افکار و به اشتراک گذاری استراتژی ها به منظور پیشبرد مفهوم ایجاد فضای عمومی شهری برگزار شد. PPS در هفته International Placemaking، به افراد کمک می کند تا فضاهای عمومی شهری را که باعث اجتماع محکم و پایدار شهری می شود، ایجاد کنند. سال ۱۹۹۹، با تهیه کتاب "چگونه می توان یک مکان را نوسازی کرد"، یک راهنمای یازده بندی برای طراحی ایجاد فضاهای پر جنب و جوش در جامعه تهیه کرد. آن ۱۱ بند با مثال های طرح های اجرا شده در زیر ارائه شده است.

### ۲-۱- جامعه خود، متخصص است.

نقطه شروع مهم در ایجاد مفهوم برای هر فضای عمومی شهری، شناسایی هویت و پتانسیل های موجود در سایت است. افرادی که دید تاریخی، بینش های ارزشمند در مورد نحوه عملکرد منطقه، درک مسائل مهم و آنچه برای آنها معنی دارد، پیدا کنند به نتیجه می رسند.

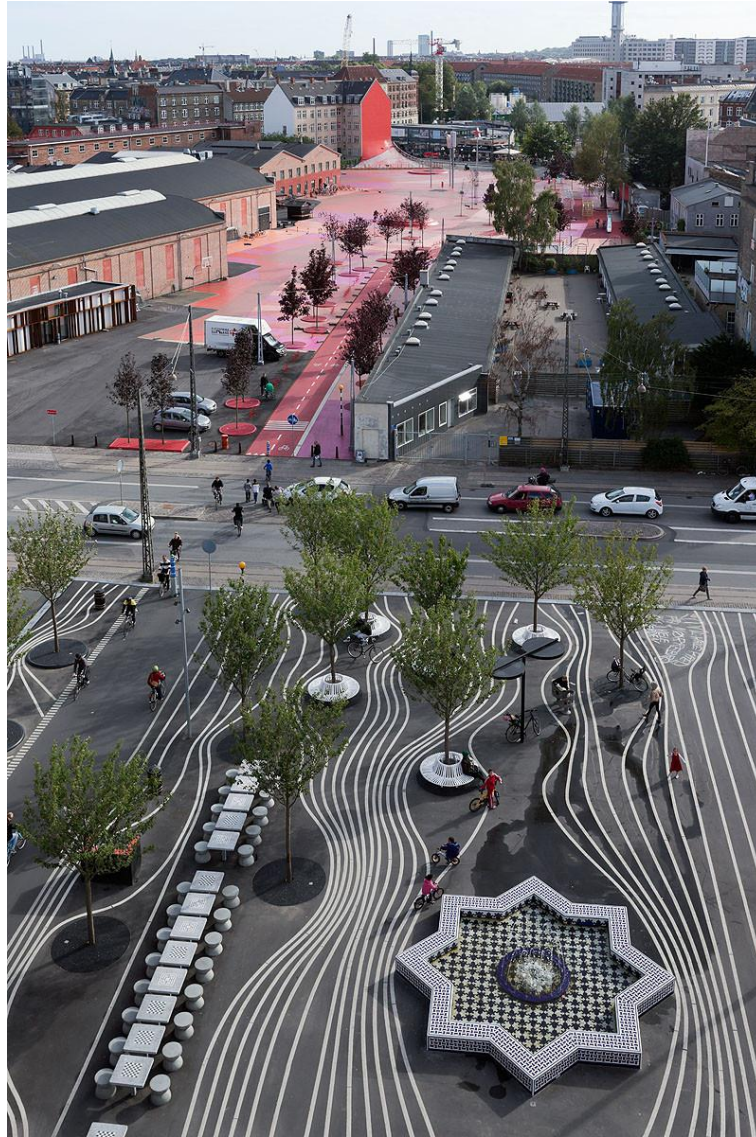


شکل ۱- پروژه Tapis Rouge، هائیتی

با شعار "ساختن زندگی بهتر در همسایگی من"، پروژه Tapis Rouge یکی از چندین مکان عمومی در کارفور-فیویل، هائیتی است که باعث ایجاد فضاهای فراگیر چندعملکردی، تشویق تعاملات اجتماعی و به دنبال محیطی امن تر و بدون خشونت و جنایت است. برنامه و طراحی هر دو، جامعه محور هستند، از طریق یک رویکرد مشارکتی و تعامل مردمی ایجاد می شود. بنابراین، این فضای عمومی احساس مالکیت، هویت و غرور ساکنان را تقویت می کند. مردم و هنرمندان محلی نقاشی دیواری های رنگی را طراحی کرده اند، با طرح هایی که از کارگاه های تعامل جمعی پدید آمده است.

### ۲-۲- ایجاد یک مکان، نه یک طرح

برای تغییر فضایی با عملکرد کم به یک "مکان" حیاتی، باید عناصر نشانه ای معرفی شوند تا مردم از آن استقبال و در آن احساس آسایش کنند. هدف، ایجاد مکانی است که دارای بوجود آوردن احساسات جمعی، حس آسودگی و همچنین زمینه فعالیت ها و موارد مورد نیاز است.



شکل ۲- پروژه Superkilen، دانمارک

پروژه Superkilen در شهر کپنهاگ کشور دانمارک، یک نمونه معاصر و فضای شهری از یک باغ جهانی است. حاوی ۳ عملکرد مختلف، فضای شهری به طول نیم کیلومتر، با گذر از محله های متفاوت براساس قومیت و طبقه اجتماعی، یک نمایشگاه بسیار بزرگ از ۶۰ ملیت مختلف مردم ساکن مناطق اطراف است. عناوین فضاها موجود در پارک از فضای ورزشی، سواحل LA تا نخلستان های چین متغیر است. در واقع، مربع قرمز یک بازار کامل، فعالیت های فرهنگی و ورزشی، میدان سیاه یک فضای نشیمن شهری و فضای سبز شامل امکانات ورزشی و زمین های بازی است.

### ۲-۳- به دنبال شرکای خود باشید.

شرکاء می توانند مؤسسات محلی، موزه ها، مدارس و... باشند. برای موفقیت در آینده و تصویر یک پروژه بهسازی فضای عمومی، آنها بسیار نقش پررنگ و مهمی دارند و همچنین آنها در پشتیبانی و اخذ زمین پروژه کمک بسیار ارزشمندی هستند.





شکل ۳- پروژه Urban Amenities، ونزوئلا

Urban Amenities پروژه ای است که در آن شرکای زیادی برای ایجاد مداخله در طرح همکاری می کنند. این پروژه توسط شهرداری کاراکاس و به همراه ماموریت اجتماعی دانش و کار، سازمان Pico Collective راه اندازی شده و با حمایت جامعه سازمان یافته از منطقه، پروژه نوسازی فضاهای شهری عمومی و تفریحی را برای محیط های شهری مختلف ایجاد می کند. در طی فرآیند، نمایندگان مراکز زیربط طرح اولیه را با کارشناسان انتخاب کردند.

#### ۲-۴- فقط با مشاهده (دیدن) می توانید چیزهای زیادی را ببینید.

با بررسی چگونگی استفاده یا عدم استفاده مردم از فضاهای عمومی، مشخص خواهد شد که چه نوع فعالیت هایی وجود ندارند و چه چیزی باید در آن گنجانده شود. علاوه بر این، هنگامی که این فضاها ساخته می شوند، ادامه مشاهدات، بینشی در مورد نحوه مدیریت آنها و تکامل آنها به مرور می دهد.



شکل ۴- پروژه Five Fields، آمریکا

کودکان محله همیشه از یک فضای بازی مشترک مدرن در نزدیکی محل سکونت خود لذت می برند. این فضای بازی به عنوان یک طرح مداخله تجربی برای تهیه فضای عمومی به وجود آمد. ساخت این طرح در اوایل دهه ۵۰، توسط چندین معمار محلی، محله Five Fields به عنوان تجربه ای برای پرورش کودکان با یک قطعه زمین مشترک در محله ساخته شده است. همسایگان در طول سال ها تغییر کرده اند اما مراقبت، قدردانی و لذت بردن از این طراحی همچنان ادامه دارد.

## ۲-۵- یک چشم انداز داشته باشید.

هویت مکان یک پروژه یا فضا باید از بافت پیرامونی آن مکان استخراج شود تا احساس مالکیت و حس غرور را در افرادی که در مناطق اطراف زندگی و کار می کنند، القا کند. همراه با این ایده، نوع فعالیت ها و تصویر اولیه پروژه بوجود می آید.



شکل ۵- پروژه پارک حسین بن تلال، روسیه

پارک حسین بن تلال در شهر گروزنی که به عنوان یکی از اولین مکان های عمومی معاصر در قفقاز روسیه در نظر گرفته می شود. این پارک دارای فضاهای زمین اسکیت، زمین ورزشی، زمین بازی، فضاهای تفریحی، دریاچه، یک سالن آمفی تئاتر و فضاهای دیگر است. این پارک در یک بافت ناهنجار شهری قرار دارد و چشم انداز اصلی پارک، از بین بردن نشانه های تخریب و نازیبایی از فضاهای عمومی و ایجاد یک نوع جدیدی از مرکز شهری است که می تواند ساکنان منطقه با هر نوع سنین مختلف را به خود جلب کند و فرهنگ ملی و زیرساخت های مدرن را به ارمغان بیاورد.

## ۲-۶- با استفاده و کاشت انواع گیاه شروع کنید: سبک تر، سریع تر، ارزان تر

پیچیدگی فضاهای عمومی انجام هر کاری را در ابتدا دشوار می کند. بهترین فضاها با آزمایش و اصلاح در زمان کوتاه بهسازی می شوند مانند نیمکت، کافه های روباز، هنرهای شهری، باغ های عمومی، نقاشی های دیواری و ...



شکل ۶- پروژه Urban Bloom، چین

پروژه Urban Bloom تجربه ای است که با اتکا به مواد و وسایل تجدیدپذیر و بازیافت شده، آنچه را که در گذشته یک پارکینگ بود، به یک باغ پایدار شهری و ایده آل تبدیل کرد. با طراحی سطح های متنوع و ایجاد اختلاف سطح در منظر برای انواع مختلفی از سناریوهای معمول شهری مانند گردهمایی های عمومی، مینی سخنرانی ها، آمفی تئاتر در فضای باز و غیره مورد استفاده قرار می



گیرد، در این طرح تخته های چوبی سکویی طراحی شده اند که باعث ایجاد یک باغ باز و محل نشیمن می شود. این پروژه بازدید کنندگان را ترغیب می کند تا از طریق فضا و تفسیر هدف از طریق تجربیات و نیازهای خود، فضا را مورد بررسی قرار دهند.

#### ۷-۲- طراحی فضای نشیمن با طرح سه گوش (مثلث)

طرح سه گوش، طبق گفته Holly Whyte، روندی است که بوسیله آن برخی محرک های خارجی پیوندی بین افراد ایجاد می کند و افراد غریبه را ترغیب می کند تا با هم صحبت کنند، گویی که آنها یکدیگر را می شناسند. در یک فضای عمومی شهری، انتخاب و ترتیب عناصر مختلف در رابطه با یکدیگر می تواند فرآیند طرح سه گوش (مثلث بندی) را به حرکت درآورد و افراد را به هم نزدیک کند.



شکل ۷- پروژه Pop-Up! Street Furniture، آمریکا

پروژه Pop-Up! Street Furniture به مدت ۲ هفته در مرکز شهر سیاتل در طول جشنواره طراحی سیاتل، با معرفی هشت مدول متحرک در خیابان که می توانند با تولید شکل های بی پایان، قادر به ایجاد فضای نشیمن یا فضای بازی باشند، ارائه داد. این پروژه با ایجاد تعامل در محیط ساخته شده و جذاب کردن خیابان های معمولی در شهر، توسط دفتر معماران LMN مستقر در سیاتل محقق شده است. مبلمان خیابان با بسیاری از کارکردهای ممکن یک مرکز تفریحی موقت برای مکالمه، بازی و سرگرمی انطباق دارد.

#### ۸-۲- آنها همیشه می گویند "این امکان پذیر نیست"

هنگام ساخت فضاهای عمومی شهری خوب، برخورد با انواع موانع اجتناب ناپذیر است، زیرا "ایجاد مکان ها" کاری نیست که برخی از متخصصان بتوانند انجام دهند. با یک فرآیند پیچیده تر، بهبود های کوچک در پرورش اجتماع می توان اهمیت "مکان ها" را نشان داد و به غلبه بر موانع کمک کرد.



شکل ۸- پروژه San Pablo Xalpa، مکزیک

پروژه نوسازی برای فضای عمومی شهری واحدهای مسکن San Pablo Xalpa در نزدیکی شهر مکزیکوسیتی با هدف تبدیل فضای حیاط خلوت واحد مسکن هایی که در طبقه همکف قرار دارند به فضای باز عمومی انجام شد. در گذشته، این واحدهای تکی با دیوارها، نرده ها و موانعی که ساکنان خودشان ساخته بودند، تقسیم می شدند و فضای عمومی را به خود اختصاص می دادند. با یک استراتژی فراگیر، مردم برای همکاری و کمک به طراحی مجدد واحد خود و حذف نرده ها گرد هم آمدند، ایده ای که در گذشته گزینه ای برای ساکنان محسوب نمی شده است. طراحی با کمک اهالی، مدول هایی را برای فعالیت های مختلف و یک اتاق چند منظوره که معمولاً به عنوان یک کتابخانه از آن استفاده می شود، بوجود آورده است.

## ۲-۹- پشتیبانی فرم از عملکرد

بازخورد از اجتماع و شرکای بالقوه، درک نحوه عملکرد سایر فضاها، تجربه و غلبه بر موانع و انتقادات مفهوم فضا را فراهم می کند. اگرچه طراحی مهم است، اما الزامات دیگری به شما می گویند برای تحقق بخشیدن به چشم انداز آینده برای فضا به چه مواردی نیاز دارید.



شکل ۹- پروژه روبان قرمز، چین

پروژه روبان قرمز به طول ۵۰۰ متر، در پارک Qinhuangdao در کشور چین واقع شده است و عملکردهای روشنایی، نیمکت، بیان محیط و راهنمایی فضا را در خود جای داده است. در تقابل با پس زمینه سایت، زمین های طبیعی و پوشش گیاهی، با یک طراحی مینیمال و در عین حال سرزنده، این طرح را با ایجاد فضاهای جدید برای تفریح و آموزش در محیط زیست، زیستگاه های طبیعی را در کنار رودخانه حفظ کرده و از این چالش سربلند بیرون آمده است. این پروژه نشان می دهد که چگونه یک راه حل کوچک در طراحی می تواند به پیشرفت چشمگیر در طراحی منظر بینجامد.

## ۲-۱۰- همه مسئله پول نیست.

پس از ایجاد زیرساخت های اصلی طرح، فضاها و امکاناتی مانند فروشگاه های تجاری، کافه ها، فضای سبز و نیمکت ها گران نیستند. علاوه بر این، هنگامی که افراد مشغول این فرآیند هستند، هزینه در مقایسه با مزایا بسیار گسترده تر و در نتیجه به چشم نمی آید.





شکل ۱۰- پروژه CatalyticAction، لبنان

طرح CatalyticAction در یکی از مدارس توسعه یافته در سکونتگاه های پناهندگان در کشور لبنان، یک زمین بازی را طراحی و ساخته است، که کودکان را در کل مراحل درگیر می کند و اجازه می دهد تا ساختار طرح به راحتی از هم جدا شود، جا به جا شود، یا مجدداً ساخته شود و در کل تغییر شکل بدهد. این پروژه می کوشد تا این مفهوم را به چالش بکشد و حوادثی را که در مواقع اضطراری، ضروری به نظر می رسد گسترش دهد و تعریف یک زمین بازی را در پاسخ اضطراری زیر سؤال ببرد. این پروژه امکانات بازی و همچنین این کودکان را ترغیب می کند تا خودشان زمین بازی را طراحی کنند.

#### ۲-۱۱- طراحی شما هرگز تمام نمی شود.

امکانات فرسوده می شود و نیاز به اصلاح و نوسازی در یک محیط شهری احساس می شود. آغاز حس نیاز به تغییر و داشتن انعطاف پذیری مدیریتی برای تصویب آن تغییر، چیزی است که باعث ایجاد فضاهای عمومی و شهرهای کوچک و بزرگ عالی می شود.



شکل ۱۱- پروژه Green Cloud، چین

طرح Green Cloud در کشور چین یک پروژه نوسازی است، با هدف بهبود توانایی مدیریت آب باران و همچنین فراهم آوردن فضای سبز و فضای باز جمعی برای ساکنان. ویژگی طرح در این است که ایده اصلی، به راحتی تکرار شده و باعث استفاده از تعداد زیادی سقف که امکان بهسازی آن وجود دارد، ایجاد می شود. این ابتکار، فضاهایی برای فعالیت های فرهنگی ایجاد کرده و همچنین جایی برای فعالیت های جدید به طور فعال معرفی می کند، و پروژه را بطور مداوم در حال تحول قرار می دهند.



## ۳- نتیجه گیری

پس از مطالعه ۱۱ بند کتاب چگونگی می توان یک مکان را نوسازی کرد به این نتیجه می رسیم که تمامی الزامات و خواسته های یک فضای عمومی شهری پویا، کارآمد، ماندگار و پایدار شهری به زیبایی و سادگی تمام توصیف شده و هر کدام از پروژه های ذکر شده تصویری است که بیان کننده ابن بندها می باشد. در کل می توان گفت که "جامعه خود، متخصص است" به معنی آن است که هر پروژه در بستر خود راهنمایی های زیادی برای طراح یا طراحان دارد و با استفاده از آنها می توان طراحی ای ماندگار بوجود آورد. "ایجاد یک مکان، نه یک طرح"، مفهوم این جمله در آن است که فضای عمومی شهری باید باعث شود طرح دارای ویژگی های آسودگی، آرامش و احساس تعلق برای اهالی باشد. "به دنبال شرکای خود باشید"، در هر پروژه باید از همکاری ارگان ها یا مراکز عمومی در پروژه سود برد و نظرات آنها را در طول طراحی خواستار شد. "فقط با مشاهده (دیدن) می توانید چیزهای زیادی را ببینید"، در حقیقت این جمله به معنی آن است که با مشاهده و بررسی چگونگی استفاده مردم از فضاهای عمومی شهری، می توان برای بهبود در طراحی های آتی از آن استفاده کرد. "یک چشم انداز داشته باشید"، در فاز نخست پروژه باید یک چشم انداز کوتاه و بلند مدت برای طرح در نظر گرفت و برای اجرای آن در پروژه تلاش کرد، این چشم انداز می تواند باززنده سازی هویت آن مکان باشد یا ایجاد تغییر در روش زندگی اهالی و دوری از جرم و جنایت و... "با استفاده و کاشت انواع گیاه شروع کنید: سبک تر، سریع تر، ارزان تر"، امروزه نیاز به فضاهای سبز در مراکز شهری و محلات بیش از پیش احساس می شود و همچنین برای پایداری شهری باید از مواد و وسایل تجدیدپذیر و بازیافت شده استفاده کرد. "طراحی فضای نشیمن با طرح سه گوش (مثلث)"، نیمکت های خلاقانه در طراحی یک فضای عمومی شهری کمک بسیار شایانی برای استقبال مردم از آن پروژه می کند و یکی از این مبلمان ها طرح سه گوش است که باعث صحبت افراد غریبه با هم می شود. "آنها همیشه می گویند این امکان پذیر نیست"، در شروع هر پروژه مشکلات و موانعی وجود دارد و طراحان باید برای حل این اتفاقات تلاش کنند اما در این مواقع ممکن است افرادی در هیئت تیم طراحی یا تیم کارفرما این جمله را بیان کنند که این امکان پذیر نیست، اما هیچ غیر ممکنی وجود ندارد و با راه حل های مختلف می توان بر موانع غلبه کرد. "پشتیبانی فرم از عملکرد"، در بعضی مواقع به این نتیجه میرسیم که از مبلمان هایی در طراحی استفاده کنیم تا نقش راهنما در پروژه را بازی کنند، این تمهید باعث می شود که فرم از عملکرد پشتیبانی کند. "همه مسئله پول نیست"، درست است که هزینه پروژه یکی از اصلی ترین موارد در اجرای طرح است اما پس از اجرای زیرساخت ها می توان از کفپوش ها، نیمکت ها، ابزارات روشنایی و... با قیمت مناسب استفاده کرد تا هزینه پروژه را پایین بیاوریم. "طراحی شما هرگز تمام نمی شود"، هر پروژه ای پس از چندین سال نیاز به بهسازی دارد و به مرور زمان با پیشرفت های جدید در مصالح و مبلمان ممکن است بخواهیم قسمتی از طرح را تغییر دهیم، آنجاست که به این نتیجه میرسیم که طراحی هنوز تمام نشده است.

## ۴- مراجع

۱. پوردیهیمی، ش. (۱۳۸۲) فضاهای باز در مجموعه های مسکونی، نشریه صفا، سال ۱۳، شماره ۱-۲.
۲. مقصودی، م. (۱۳۸۶) بررسی فضای شهری- الگوی جدید با مطالعه موردی در دهکده هزاره گرینویچ لندن، انگلستان، نشریه علوم محیطی، سال ۴، شماره ۳.

3. Kathleen Madden, Andrew Schwartz, Project for Public Spaces. (1999) How to Turn a Place Around: A Handbook for Creating Successful Public Spaces, New York, Project for Public Spaces